



学校法人聖カタリナ学園

聖カタリナ学園高等学校

普通科／総合学科／看護科

あなたと一緒に
あらたな一歩を

School Guide 2023

学校案内&募集要項

「新しい学校」で 未来に向かって 前進しよう

本校は、1925年にカトリック聖ドミニコ宣教修道女会によって創設されました。「建学の精神」は、「キリスト教の世界観」「修道会の創立者聖ドミニコの強調した『真理の探求』『学園の保護者シエナの聖カタリナの模範と教訓』を土台にして、「神が愛によってつくられたすべてを愛し、人類全体の幸せと平和を築くために必要な教養、専門知識、技能を身に付けて役立てることのできる人間を育てる」ことを目的としています。

本校では、この「建学の精神」と創立以来97年間の「伝統」を基礎として、3年後の創立100周年に向けて「新しい学校」づくりに取り組んでいます。まず、新しい建物とキャンパスを建設しています。90周年の男女共学を機に建設した「聖カタリナ館」をスタートに、令和3年3月に「女子寮」と「食堂(カタリナカフェ)」、令和4年3月に「新本館」が完成し、全校生徒が快適に過ごしています。最後に旧本館を撤去して、松山市駅のすぐ南の住宅地に、カトリック校らしい、清楚で斬新でおしゃれなデザインのキャンパスが完成します。さらに、制服や修学旅行の在り方も創立100周年までに、一新します。

中身も、未来を担う若者にマッチするよう新しくしました。看護科は、男女共学となり、男女を問わず温かく迎えています。総合学科は、新しい系列「医療・福祉」「美容・ファッション」「スポーツ・タレント」を設置し、魅力をアップしました。普通科の特進は、特進グローバル・シティズンシップコースとし、SDGsへの関わり方も視野に入れつつ、ICT教育や時代の先を行く探究型の学びで、地球市民としての自覚の上に、一人ひとりに応じた進路目標の実現を目指しています。部活動も、実績のある部をさらに充実させながら、男子の部を増やし、男女のホッケー部を新設しました。本校卒業生の宮崎早織選手の東京オリンピック女子バスケットボール銀メダルや、令和3年12月の弓道部の全国優勝に触発されて、どの部も練習に熱が入っています。

「新しい学校」づくりのスローガンは「一人ひとりが学びの先へ」です。さまざまな進路希望、さまざまな興味・関心を持つ生徒の一人ひとりが、やりがいと楽しみを見つけられる未来型の「新しい学校」、高校離れたモダンなキャンパスの聖カタリナ学園高等学校に仲間入りしませんか。そして、皆で一緒に未来に向かって前進しましょう。皆さんの参加を待っています。

聖カタリナ学園高等学校 校長 近藤 実

- 1925年 松山美善女学校開校
- 1931年 松山商業女学校と改称
- 1942年 松山女子商業学校と改称
- 1948年 松山女子商業高等学校と改称
- 1966年 普通科を設置
- 1967年 衛生看護科を設置
- 1968年 聖カタリナ女子高等学校と改称
- 1970年 衛生看護専攻科を設置
- 1993年 聖カタリナセミナーハウス落成
- 2002年 看護科(5カ年一貫)設置
- 2012年 総合学科設置
- 2015年 建学90周年
- 2016年 男女共学開始・新校舎(聖カタリナ館)落成
聖カタリナ学園高等学校と改称
- 2021年 新女子寮・カフェ落成
- 2022年 新校舎(本館)落成



聖カタリナの人材育成

SDGsの考えを取り入れた人材育成の取り組み

SDGs(Sustainable Development Goals)とは、2030年に向けて国連の全加盟国が合意した「持続可能な開発目標」のことです。2030年までに貧困、環境、紛争、教育、ジェンダー等の問題を解決し、地球を守るための具体的な目標で、それらの目標は、「すべての人に健康と福祉を」「安全な水とトイレを世界中に」「産業と技術革新の基盤をつくろう」など17項目あります。

本校の教育目標として、「自分を知る」「他者を知る」「世界を知る」ことを掲げています。一人ひとりが、自分の可能性を信じて高め合うことはもちろん大切です。そして、それと同じくらい、お互いが協力し合い、助け合うことも大切です。全ての人が活き活きと、心豊かに生活していけるよう、自分と他者の視点を持って活動を主体的に行っていくことが求められています。

これからの聖カタリナ学園高校は、このSDGsの考えを様々な場面で取り入れながら、みんなが多くの場面で輝ける学校にしていき、今後の共生社会で必要とされる人材の育成をしていきます。



街頭募金活動

地域や社会、社会福祉を学びきっかけとして、街頭募金活動を行っています。



平和体験学習

式典への参加や資料館訪問など、実際に目にすることで理解を深め、学校外での貴重な体験から学びます。



ボランティア活動

学校外で行われているボランティアにも多くの生徒が積極的に参加しています。

ICT機器を活用したHybrid教育の実践

全館にWi-Fiが完備されており、電子黒板やタブレットを活用したICT授業が展開されています。これまでの教育にICT機器を活用した教育を織り交ぜることにより、学びへのモチベーションを最大限に引き上げ、高い学力と課題発見力・成果表現力を養成します。また、ICTを活用することにより言葉の壁・国境の壁・距離の壁を越えたグローバル教育が可能となり、英語力の向上だけでなく、地球で生活する市民の一人としてどう生きるべきかについて考えていきます。



入学から卒業まで全面的にバックアップ

学習の到達度を確認することができるBenesse基礎力診断テストによる学力診断、課外授業による学力向上の取り組みなど、入学から卒業まで全面的にバックアップする体制が整っています。また、総合学科や看護科では、実習や現場研修のカリキュラムも充実しており、一人ひとりの進路に合わせた学習・進路サポートを行っています。



進路情報から大学入試対策講座まで進路指導が充実

進路情報の提供や、ICTの有効な活用方法など大学入試に向けた対策講座を開講しています。また、進路研究セミナーやカタリナ進学フォーラムなどを開催し、進路研究・指導を行っています。

資格取得を目指して、スーパージムを開講!

英語検定や漢字検定、数学検定などの資格取得やGTECでの高得点を目標に、スーパージム(検定取得放課後講座)を無料で開講しています。英語検定取得を目指す中学生も参加できる講座も用意しており、毎年多くの中学生が参加しています。



本番を想定した実践練習講座

授業の中でも検定試験の合格に向けた実践練習講座をカリキュラムとして盛り込んでいます。将来に役立つ資格取得に向けて、全面的にサポートする体制が整っています。

令和3年度 資格取得実績

<ul style="list-style-type: none"> ■ GTEC Advanced 4技能 1028点(1280点満点) ■ 実用英語技能検定 2級 2名 準2級 26名 3級 30名 ■ 実用数学技能検定 2級 1名 3級 3名 ■ 日本漢字能力検定 2級 4名 準2級 26名 3級 67名 	<ul style="list-style-type: none"> ■ 日本語ワープロ検定 1級 5名 ■ ニュース時事能力検定 準2級 1名 3級 82名 ■ ビジネス文書実務検定 1級 2名 2級 14名 3級 13名 ■ 文書デザイン検定 1級 23名 2級 23名 ■ 色彩士検定 3級 17名 	<ul style="list-style-type: none"> ■ 簿記実務検定 3級 6名 ■ 情報処理技能検定 1級 17名 準1級 3名 2級 131名 準2級 119名 3級 293名 ■ 文書入力スピード認定試験 1級 3名 準1級 12名 2級 57名 準2級 187名 3級 337名 	<ul style="list-style-type: none"> ■ 保育技術検定 3級 16名 ■ 介護職員初任者研修修了 6名 ■ 電卓技能検定 1級 1名 2級 1名 3級 1名 ■ プレゼンテーション作成検定 1級 106名 2級 112名 ■ 菓子検定 3級 14名 ■ 料理検定 3級 16名
--	---	---	--



ICT (学び方) × 探究 (考え方) + SDGs (社会との関わり方) を学ぶ次世代型特進コース

学力・主体性・振り返る力を育て、社会とつながる人間を育成

特進グローバル・シティズンシップコースは、国公立大学・難関私立大学をはじめとする、四年制大学への進学を目指すコースです。7時間目や課外授業による学習・進路指導を3年間行います。本校がこれまで培ってきた「ICT教育」に「探究的な学び」を取り入れ、SDGsに象徴される「地球で生活する一人の住民として、社会とどう関わるべきか」について、さまざまな問いを立てながら考察し、課題解決能力の向上を目指します。



効率的な学習で大学進学を目指す

1年 原 柚葉 (松山市立雄新中学校出身)

私にはこのコースを選択して良かった点が2つあります。1つ目は、このコースではICTを活用し、効率的な学習を受けられることです。タブレットを活用することで、楽しく学習できるだけでなく、これからの情報社会に対応していく力を養うことができます。2つ目は、大学進学を目指す学習意欲の高い仲間と切磋琢磨しながら、少人数で学んでいけることです。授業中は質問しやすい雰囲気、先生方から細やかなアドバイスをもらえるので、質の高い授業を受けることができています。大学進学を目指し、学業に専念したい人には最も適したコースです。

「まだ」追いつける

1年 奥村 康祐 (愛媛大学教育学部附属中学校出身)

このコースには、熱意と優しさのある先生方がたくさんいらっしゃいます。どの先生方も生徒の努力に応えようと、丁寧にわかりやすい授業をしてくださいます。このコースには「頑張れる」環境が整っているので一生懸命頑張れば、他の高校へ進学した同級生に追いつき、自分の行きたい大学へと進学することも可能です。高校入試が全てではありません。大事なのは、自分が目指した大学に進学するか、という未来です。



カリキュラム

カリキュラム (単位数)		1	2	3	4	5	6	7	8	9	10	11	12	13	14	15	16	17	18	19	20	21	22	23	24	25	26	27	28	29	30	31	32	33	34	35		
1年		現代の国語	言語文化	歴史総合	公共	数学I	数学A	物理基礎	生物基礎	体育	保健	音楽I	英語コミュニケーションI	論理・表現I	家庭基礎	情報I	宗教	※総合探究	HR																			
文系	2年	論理国語	古典探究	地理総合	日本史探究	政治・経済	数学II	数学B	化学基礎	体育	保健	英語コミュニケーションII	英語探究	論理・表現II	宗教	※総合探究	HR																					
文系	3年	論理国語	古典探究	日本史探究	政治・経済	数学C	数学演習	化学基礎	生物基礎	体育	英語コミュニケーションIII	論理・表現II	宗教	※総合探究	HR																							
理系	2年	論理国語	古典探究	地理総合	政治・経済	数学II	数学III	数学B	数学C	化学基礎	化学	*物理*生物	体育	保健	英語コミュニケーションII	論理・表現II	宗教	※総合探究	HR																			
理系	3年	論理国語	古典探究	政治・経済	数学III	数学C	数学演習	化学	*物理*生物	体育	英語コミュニケーションIII	論理・表現II	宗教	※総合探究	HR																							

大学入試合格を目指す進学指導体制

- ① 平日7時間授業+8時間目の選択制講座
- ② 土曜・長期休暇中(夏期・冬期・春期)の課外授業開講
- ③ 全国模試・各種検定で「伸び」を実感

自らの学力を最大限に向上させ、自分の力で大学進学を勝ち取るためにサポートする体制を整えています。平日7時間授業に加え、8時間目で、苦手科目の克服・得意科目を伸ばす学習を行います。土曜・長期休暇中にも課外授業を開講し、模擬試験や検定対策にも力を入れています。



整った学習環境で学び、大学進学へ

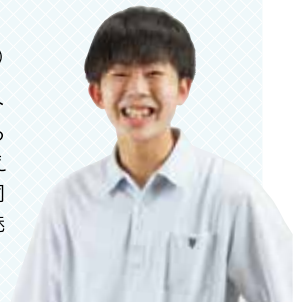
3年 井手窪 乃愛(東温市立重信中学校出身)

このコースには毎日の7時間授業、土曜・長期休暇中の課外授業など、大学進学に向けた勉強をする環境が整っています。平日には選択制の8時間目の課外授業があり、自分で考え放課後の時間を有効に使うことができます。また少人数制の授業で先生と生徒との距離も近く、一人ひとりに合わせて丁寧に、そして楽しく授業を受けることができます。先生に質問や相談がしやすい環境も魅力です。本校の整った学習環境で、同じ目標を持ったクラスメイトと切磋琢磨しながら勉学に励むことができ、大学進学を目指す人にお勧めのコースです。

大学進学に向けて

3年 永井 唯心(愛媛大学教育学部附属中学校出身)

このコースは学びに対する学習環境が整っており、日々とても充実しています。1年次より一人一台タブレットが使用できるため、自宅での予習や復習時にとっても便利です。私は将来管理栄養士になりたいと考えているため、国家試験合格率の高い大学に進学しようと目標を掲げています。そのため、毎日の7時間授業に加えて、8時間目の課外授業で、私は数学を選択しています。8時間目は選択制で自分で選ぶことができるため、同じ時間帯には教室で自習している人もいます。進路相談や学習相談も気軽にできる環境が整っているのも魅力です。自分の目標に向かって努力し、大学進学を目指して学業に打ち込みたい人には理想的なコースです。



Online Speaking Training (OST)

海外の英語ネイティブスピーカーとオンラインでマンツーマンの英語教育を行います。相互通行型・対話形式のトレーニングのため、リスニング力・スピーキング力の向上が期待できます。



英語探究

英語探究の授業では、英語とICT機器を駆使し、思考力や判断力、表現力を身につけながら、課題解決力を身に付けていきます。



数学演習

数学演習の授業は、理系では共通テスト対策と国立大学の2次試験対策を、文系では共通テスト対策を行っています。授業では、ICT機器を用いてグラフや図形を描くことにより問題の解法を探っていきます。

Your Door to the World

英語担当 トーマス・E・マッカーシー 先生

St. Catalina has many excellent and experienced teachers. We also have a rich tradition of exchanging students with other schools. For over thirty years, we have given students the skills they need to communicate with people in other countries. Whether you meet an exchange student here or go abroad yourself, your horizons will grow!





スポーツと勉強を両立させ、大学進学への道を拓く「文武両道」のコース

数多くのトップアスリートや指導者、教職員を輩出するコース

特技を伸ばしながら大学進学を目指す「文武両道」のコース。大学推薦入試に対応した進路指導の中で「志望理由書の書き方、面接・小論文対策、奨学金の活用講座」などを学び、スポーツ推薦や特別推薦制度を活用し、目標とする大学への進学を目指します。部活動では、もっと強くなりたい、上手になりたいという熱い想いで日本一を目指し、各々が工夫を凝らしながら練習に励んでいます。スポーツ進学コースでは、同じ目標を持った仲間と囲まれながら、自分を成長させることができます。

活躍する選手たち (●男子 ●女子)

スポーツ進学コースに入学できるのは、下記の部活動に所属する生徒に限ります。体験学習会や部活動の練習を見学するなどして、活動状況をよく理解しておいてください(要相談)。



バスケットボール部 (●)



バレーボール部 (●)



ソフトテニス部 (●)



ソフトボール部 (●)



新体操部 (●)



陸上競技部 (●●)



硬式野球部 (●)

カリキュラム

カリキュラム (単位数)	1	2	3	4	5	6	7	8	9	10	11	12	13	14	15	16	17	18	19	20	21	22	23	24	25	26	27	28	29	30	
1年	現代の国語	言語文化	歴史総合		数学I	生物基礎	体育	保健	音楽I	英語コミュニケーションI	家庭基礎	情報I	スポーツ総合演習	宗教	※総合探究	HR															
2年	文学国語	国語表現	地理総合	公共	数学II	化学基礎	体育	保健	英語コミュニケーションII	論理・表現I	スポーツ総合演習	宗教	※総合探究	HR																	
3年	文学国語	国語表現	政治・経済	数学A	数学B	地学基礎	体育	英語コミュニケーションII	論理・表現I	情報演習III	スポーツ総合演習	宗教	※総合探究	HR																	

※総合探究＝総合的な探究の時間

スポーツ活動と学業を両立させ、大学進学を目指す

スポーツ活動の特技を活かしながら、志望大学への進学を目指します。授業に加えて、進路志望や習熟度に合わせた個別の学習・教科指導を行っています。また、面接や小論文指導など、大学推薦入試に対応した進路指導が充実しており、文武両道を達成できる環境が整っています。



同じ目標を持つ仲間との日々

1年 松本 匠 (松山市立城西中学校出身)

このコースは、部活動に専念することができ、他の部活動の友人ともお互いに高め合いながら、技術だけでなく心も鍛えることができます。それぞれ活動する競技は違っても「全国大会で活躍する」という目標が同じ仲間と充実した学校生活を送れるところが、このコースの良いところだと思います。勉強との両立で毎日忙しく過ごしていますが、大好きな部活動と、優しい先輩方や同級生を支えに、これからも目標に向かって日々努力していきます。

高い目標に向かって

1年 村上 花穂子 (松山市立勝山中学校出身)

私が所属しているこのコースは、それぞれが目標に向かって全力で取り組むことができるコースです。教室や各部の活動場所で高い志を持った仲間と過ごす日々はとても充実しています。1年生の私たちをリードしてくれる先輩方、毎日の練習を熱心にご指導して下さる先生方のもとで、中学生の頃よりもさらに細かい部分を意識して練習をすることができるようになり、少しずつ力が付いてきていることを実感しています。このような環境で、支えてくれている人への感謝の気持ちを忘れず、チームの目標に向かって努力し続けます。



大学推薦入試対策講座

「志望理由書の書き方、面接・小論文対策、奨学金の活用講座」など、大学推薦入試に対応した進路指導を行っています。



カタリナ進学フォーラム

最新の進学情報の提供や、約40校の大学などの入試担当者を招いて上級学校の情報収集を行うなど、きめ細やかな進路指導を実践しています。



さらなる高みへ

1年 高市 雄飛 (松山市立南第二中学校出身)

私はスポーツをするにあたり、周囲の環境が大切だと思います。このコースでは、一人ひとりが「頂点を目指す」という強い意志を持ち、日々の部活動に取り組んでいます。先生方から、練習だけでなく学校生活からレベルの高い取り組みをすることが大切だと教えていただきました。私は、「全員が目標に向かってスポーツに全力で打ち込める」ということが本校の強みだと思っています。本校で部活をするということに誇りを持ち、さらなる高みを目指したいです。

切磋琢磨でき、成長を実感できる環境

2年 高野 桃羽 (松山市立旭中学校出身)

私が在籍するこのコースでは、レベルの高い環境でお互いに刺激し合いながら日々の学校生活を送っています。競技の技術だけでなく、人間性も大きく成長できていると実感しています。同じ部活動の仲間と高い目標に向かって日々努力することは勿論、他の部活動の仲間たちとも切磋琢磨しながら高め合っています。熱心にご指導して下さる先生方や、いつも私たちを支えてくださっている多くの方々への感謝の気持ちを忘れず、文武両道を目指し、自分の目標に向かって頑張ります。

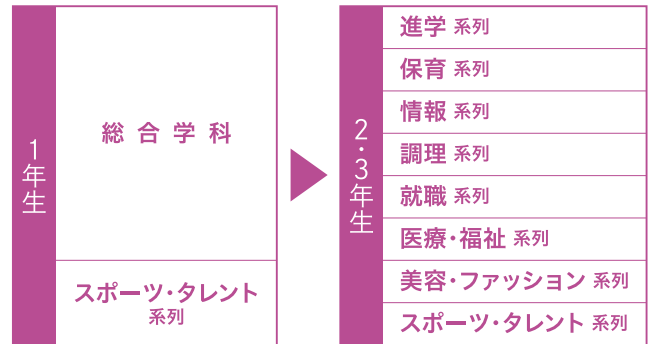




夢や希望に合わせた幅広い系列選択と学習支援体制が充実

進路を多角的に考える1年次

将来になりたい職業についてもっと知りたいという中学生のために、入学後に自分の将来を考え、見つけた進路に向けて必要な知識や技術を自ら選び学べるのが最大の特徴です。将来に向かって確実な一歩を踏み出すことができる学科です。1年次に社会や自分を知る授業を履修し、全員が情報処理技能検定・実用英語技能検定・日本漢字能力検定の3種目3級以上の取得を目指します。本番に向けた実践練習講座を無料で受講できます。



進学系列



保育系列



情報系列



調理系列



就職系列



医療・福祉系列



美容・ファッション系列



スポーツ・タレント系列

カリキュラム

(単位数)	1	2	3	4	5	6	7	8	9	10	11	12	13	14	15	16	17	18	19	20	21	22	23	24	25	26	27	28	29	30
1年	現代の国語	言語文化	歴史総合	公共	数学I	生物基礎	体育	保健	音楽I	英語コミュニケーションI	家庭基礎	情報I	産業社会と人間	宗教	※総合探究	HR														

※総合探究=総合的な探究の時間

総合学科 ▶ 進学系列



推薦入試による四年制大学等への進学を目標に、合格に向けた対策に力を入れる系列

進路実現に向けて、一人ひとりに合わせた指導

総合学科から四年制大学、短期大学、専門学校への進学を実現するために、推薦入試に照準を合わせて、合格に向けて必要な対策に力を入れる系列です。学習習慣を身に付け、基礎学力の定着を図ります。特に国・英・数の3教科について、学力の向上を図るカリキュラムを整え、授業の中で小論文指導や面接指導、日本漢字能力検定や実用英語技能検定などの資格取得にも力を入れています。



将来の選択肢が広がります

3年 中島 詢人 (松前町立松前中学校出身)

私は将来の進路に悩んでいましたが、1年次に社会や自分を知る授業を受ける中で、大学へ進学し様々なことを学んでいきたいと思い、この系列を選択しました。この系列では、不安な教科があっても、学び直しにも力を入れて取り組んでいるので、基礎学力が向上します。進学に向けて、進学国語・進学数学・進学英語の3教科を重点的に学ぶことができ、入試対策にもなります。また、検定取得にも力を入れているので、進路選択の幅が広がります。自分の希望する進路に向けて、この系列で将来について一緒に考えてみませんか？

大学合格を掴む進学系列！

3年 高市 彩乃 (伊予市立港南中学校出身)

この系列は、志望校に合格するための学力向上を目指します。特に国語、数学、英語の3教科に重点を置いた学習に取り組むことができます。学校推薦型選抜制度を利用できるのも、この系列の強みです。また、大学入試に有利となる情報処理技能検定・実用英語技能検定・日本漢字能力検定など、検定取得にも力を入れて取り組むことができます。先生方の手厚いサポートがあり、私自身、不安の多い検定も安心して挑戦することができました。自分の目標に向かって、一緒に頑張りましょう！



カリキュラム

(単位数)	1	2	3	4	5	6	7	8	9	10	11	12	13	14	15	16	17	18	19	20	21	22	23	24	25	26	27	28	29	30	
2年		文学国語		地理総合		数学A		化学基礎		体育		保健	英語 コミュニケーションⅡ	情報演習Ⅰ	進学国語Ⅰ	進学数学Ⅰ	進学英語Ⅰ	宗教	※ 総合 探究	HR											
3年	文学国語	政治・経済	数学演習	地学基礎	体育	英語 コミュニケーションⅡ	情報演習Ⅱ	進学国語Ⅱ	進学数学Ⅱ	進学英語Ⅱ	宗教	※ 総合 探究	HR																		

※総合探究＝総合的な探究の時間

総合学科 ▶ 保育系列



聖カタリナ大学短期大学部保育学科をはじめとする保育系への進学を希望する生徒のための系列

高大連携を通して保育のスペシャリストを育成

保育系列は、保育に関する専門知識や技術を学び、様々な実習を通して幼稚園・保育園の先生などのスペシャリストを目指す系列です。この系列では、専門教科に「リズム表現」「ピアノ実技」や大学の先生による「保育概論」などの科目があり、将来大学や短大で保育や幼児教育を学ぶための基礎知識と、保育者になるために必要な心構えを身に付けます。



幼稚園教諭という夢への一歩

2年 山澤 唯那(今治市立立花中学校出身)

私には小さい頃から幼稚園教諭になりたいという夢があります。その夢を実現させるために本校へ入学し、2年次でこの系列を選択しました。この系列では、保育の専門知識を学ぶだけでなく、折り紙やピアノ、手遊び歌なども学びます。ピアノは弾くだけでなく、弾き語りなどもあり楽しく学ぶことができます。保育技術検定など、将来役に立つ技術を取得することもできます。3年次には、実際に子ども達と接する実習もあり、今からワクワクしています。夢の実現を目標にさまざまな知識を身に付け、同じ夢を持つ仲間と日々助け合いながら頑張っています。

憧れの保育士を目指して

2年 武智 姫花(松山市立北中学校出身)

私は将来、保育士になりたいと思い、この系列を選択しました。この系列では、折り紙やピアノ、保育に関する基本的な知識を学びます。さらに、保育技術検定など将来役立つ検定を取得することもできます。ピアノ実技の授業では、個人のレベルに合わせて練習できるので、初心者でも楽しく学ぶことができます。先生との個人レッスンもあり、充実した時間を過ごすことができます。3年次には、大学の先生による保育概論や保育実習など、新しいことを学ぶのがとても楽しみです。将来、思いやりのある保育士になれるよう日々努力していきたいです。



カリキュラム

単位数	1	2	3	4	5	6	7	8	9	10	11	12	13	14	15	16	17	18	19	20	21	22	23	24	25	26	27	28	29	30
2年		文学国語		地理総合		数学A		化学基礎		体育		保健		英語 コミュニケーションⅡ		情報演習Ⅰ		色彩		ピアノ		子どもの 発達と保育		宗教		※ 総合 探究		HR		
3年		文学国語	政治・経済	数学演習		地学基礎		体育		英語 コミュニケーションⅡ		課題研究		リズム表現		色彩		ピアノ		保育概論		子どもの文化		宗教		※ 総合 探究		HR		

※総合探究＝総合的な探究の時間

総合学科 ▶ 情報系列



情報技術の習得とデザイン学習を通じて、コンピュータやデザインに関連する進路を目指す系列

進路実現に向けて必要な知識・技能を習得する

情報系列では、日々進化するビジネス社会に対応するスペシャリスト、ビジネスの基本が身に付いたグラフィックデザイナーの育成を目標としています。ビジネス情報をデザイン化する知識・技能の習得に向けて、情報系の多くの資格取得に挑戦します。また、ビジネスの基礎、コンピュータ・グラフィックスの基礎を学び、その基礎力を活かしてコンピュータやデザインに関連する進路を目指します。



これからの社会に欠かせないパソコン技術を学べる！ 2年 仙波 望 (伊予市立港南中学校出身)

私は、1年生の時にパソコンの授業を受け、「楽しい」「得意かもしれない」と気付き、この系列を選択しました。今、社会の中心となっているパソコンの様々な資格を、他の系列より多く取得できます。パソコンを操作するのは楽しいけれど、苦手という人も先生方が何度も教えて下さるので大丈夫です。私ははっきりした夢が決まっていますが、この系列を選んだわけではありませんが、パソコンを使えると大きく仕事の幅が広がります。パソコンに関わることが楽しいという人、資格をたくさん取得したい人にお勧めです。

検定や資格で自分の武器を身に付けられる！ 3年 村上 拓也 (松山市立津田中学校出身)

この系列では、パソコンに関する検定に挑戦し続けることで、将来役に立つ武器を身に付けることができます。今の時代、パソコンのスキルは必須と言っても過言ではありません。そうした中で多くの資格を取得し、技術を身に付けることは、進学や就職に役立つと僕は考えています。また、先生方も分かりやすく教えてくださるので、スキルの向上を実感できるとともに、できなかったことができるようになる達成感を味わうことができます。この系列で自分自身の限界にチャレンジし、資格や検定の取得に挑戦してみませんか。



カリキュラム

カリキュラム (単位数)	1	2	3	4	5	6	7	8	9	10	11	12	13	14	15	16	17	18	19	20	21	22	23	24	25	26	27	28	29	30
2年		文学国語		地理総合		数学A		化学基礎		体育		保健		英語 コミュニケーションⅡ		情報演習Ⅰ		課題研究		映像 デザイン		色彩		宗教		※ 総合 探究		HR		
3年		文学国語	政治・経済	数学演習		地学基礎		体育		英語 コミュニケーションⅡ		情報演習Ⅱ		情報演習Ⅲ		映像デザイン		色彩		宗教		※ 総合 探究		HR						

※総合探究=総合的な探究の時間

総合学科 ▶ 調理系列



「食」に関する豊富な知識を習得し、多様な進路選択に対応できる系列

豊富な実習を通じて、確かな調理の技術を習得

調理系列では、調理師・パティシエ・栄養士などの「フードのスペシャリスト」を目指して、料理やお菓子作り、栄養学を学びます。更に特別講座として、専門学校の先生や社会で活躍されている方を講師としてお招きし、授業を受けることがあります。毎週、家庭料理から製菓の基本まで幅広く実習し、調理・製菓・栄養系の大学や専門学校への進学に向け、将来に役立つ技術と知識を習得します。



将来に向けて成長していくために

3年 若山 智広 (砥部町立砥部中学校出身)

私は調理について学びたいと思い、この系列を選択しました。毎週行われる調理実習や課題研究の勉強を通して、料理の腕も少しずつ上がってきています。また、グループ活動により、協調性や計画性を身に付けることができました。この系列で学ぶことは、これからの生活でも役に立つことがたくさんあります。現在ほどの職業に就きたいか悩んでいますが、これからの学校生活で積極的に学習し、成長していきたいです。どんな仕事に就いたとしても、この系列で学んだ経験を活かしていきます。

「パティシエールになる」という夢のために

3年 中山 姫菜乃 (東温市立重信中学校出身)

私は幼い頃からの「パティシエールになる」という夢を実現させたいと思い、この系列に進みました。この系列では料理・製菓に関する知識と技術を学ぶことができます。調理実習をするだけでなく、次の調理に活かせるようにみんなで話し合い改善しています。この系列で学んだことを活かして、卒業後は製菓の専門学校に進学し、将来夢を実現できるよう努力していきたいと考えています。この系列では、たくさんの事を学ぶ基盤を作ることができる環境が整っています。これから調理や製菓、栄養のことを学びたい人にお勧めです。



カリキュラム

(単位数)	1	2	3	4	5	6	7	8	9	10	11	12	13	14	15	16	17	18	19	20	21	22	23	24	25	26	27	28	29	30
2年		文学国語	地理総合	数学A	化学基礎	体育	保健	英語 コミュニケーションⅡ	情報演習Ⅰ	課題研究	色彩	フード デザイン基礎	宗教	※ 総合 探究	HR															
3年		文学国語	政治・経済	数学演習	地学基礎	体育	英語 コミュニケーションⅡ	色彩		フードデザイン基礎	栄養学 基礎	※ スポ 栄	宗教	※ 総合 探究	HR															

※スポ栄=スポーツ栄養学 ※総合探究=総合的な探究の時間

総合学科 ▶ 就職系列



ビジネスの現場で必須の商業系検定1級を取得し、企業への就職を目指す系列

資格取得をサポートして、希望の企業への就職を目指す

就職系列では基礎・基本の学力定着に加え、幅広い分野の学習を通して商業系の検定1級取得を目標に、多くの資格取得に積極的に挑戦します。また、ビジネスの場面はもちろん、社会人としての基本的なマナーや実践力を習得し、就労に関する意識を高めます。高校卒業時に、企業への就職を目指して知力・技術・人間力を育成する系列です。



自分の将来の進路や可能性を広げる

3年 岡澤 さくら(松山市立久米中学校出身)

私はこの系列を選び、様々な検定に挑戦し、就職してから役立つ多くの資格を取得しました。また、社会に出て日常で使える知識やマナーも学んでいます。私は情報処理技能検定や電卓技能検定の1級を取得しました。検定を取得するたびに自信が付き、「もっと学びたい」と思えるようになりました。検定1週間前から放課後に残って勉強したり、分からないところは先生に助言をいただきました。私はまだどこに就職するかは決まっていますが、自分が取得した検定が活かせる職場を考えています。

チャンスをつかみ自分に繋げる

3年 谷本 彩香(松山市立垣生中学校出身)

私は就職に必要な様々な資格を取得したいと思い、この系列に進みました。この系列は、電卓や情報処理、簿記などの商業系の検定取得を目指し、社会に必要なビジネスマナーを身に付けることができます。就職に役立つカリキュラムが充実しており、就職への知識が深まり、パソコンの技術も向上します。私はこれまでに多くの検定に挑戦してきました。検定に合格することにより自信が付き、夢の実現に近づいています。1つでも多く、1つでも上の級の資格取得を目指し、これからも仲間と共に一生懸命挑戦し続けたいと思います。



カリキュラム

学年	1	2	3	4	5	6	7	8	9	10	11	12	13	14	15	16	17	18	19	20	21	22	23	24	25	26	27	28	29	30
2年	文学国語	文学国語	地理総合	数学A	化学基礎	体育	保健	英語 コミュニケーションⅡ	情報処理	ビジネス 基礎	簿記	宗教	※ 総合 探究	HR																
3年	文学国語	政治・経済	数学演習	地学基礎	体育	英語 コミュニケーションⅡ	情報処理演習Ⅰ	課題研究	ビジネス法規	簿記演習	宗教	※ 総合 探究	HR																	

※総合探究＝総合的な探究の時間

総合学科 ▶ 医療・福祉系列



「介護職員初任者研修」を修了し、聖カタリナ大学などの医療・福祉関連への進学や就職を目指す系列

専門知識・技能を習得し、夢の実現を応援する

医療・福祉系列では、普通教科に加え「社会福祉基礎」・「介護福祉基礎」・「福祉概論」などの専門科目を学習します。介護の基本やコミュニケーション技術、老化や認知症の理解などの専門的知識を学びます。介護実践に向けた介護の技術指導、また福祉に関する法律や制度などを幅広く学習するとともに、医療・福祉従事者としての心を育てます。また、介護職の入門ともいえる「介護職員初任者研修」を在学中に修了できるなど、将来、医療・福祉系を目指す生徒を全面的にサポートする体制を整えています。



相手の気持ちに寄り添える人になりたい! 2年 江上 咲生(松山市立南第二中学校出身)

私は将来、児童福祉司、もしくは介護福祉士として働くために、この系列を選択しました。2年生になって、福祉に関する法律や、世界の福祉制度や仕組みについての専門科目の授業も始まりました。その他にも認知症に対する理解や、コミュニケーション技術なども身に付けています。少子高齢化やいじめ、虐待が減少しないこの社会で、少しでも苦しむ人々に貢献できるよう、多くの知識と技術を身に付けます。実践を通して学んでいき、高校卒業時に得られる「介護職員初任者研修」の資格を活かし、その後に繋がられるように頑張っていきます!

立派な社会福祉士になるために

3年 兵頭 空(松山市立雄新中学校出身)

人手不足が深刻な福祉業界。私は将来、社会福祉士として、様々な悩みを抱え、日常生活に不安や制限がある方々の相談に乗り、安心して自分らしい生活を送ることができるよう、お手伝いをしたいと考えています。この系列では、介護を必要としている方々に対して、どのように対応するかについて、知識や技術を身に付けることができます。また「介護職員初任者研修」を修了することもできます。残り1年の高校生活で、仲間とともに研修修了を目指して日々頑張ります。



カリキュラム

単位数	1	2	3	4	5	6	7	8	9	10	11	12	13	14	15	16	17	18	19	20	21	22	23	24	25	26	27	28	29	30
2年	文学国語	文学国語	地理総合	数学A	化学基礎	体育	保健	英語コミュニケーションⅡ	情報演習Ⅰ	課題研究	社会福祉基礎	宗教	※総合探究	HR																
3年	文学国語	政治・経済	数学演習	地学基礎	体育	英語コミュニケーションⅡ	情報演習Ⅱ	情報演習Ⅱ	介護福祉基礎	福祉概論	※リ表現	※フードデザイン基礎	宗教	※総合探究	HR															

※リ表現=リズム表現 ※総合探究=総合的な探究の時間

総合学科 ▶ 美容・ファッション系列



美についての学習を通じて理美容・ファッション系への進学・就職を目指す系列

人としての真の美しさを考え、追求する

美容やファッションの分野に興味関心のある人の学びに応えるための系列です。「きれい」をコンセプトに、見た目のきれいさは勿論のこと、「外見のきれいさ・美しさ=心のきれいさ・美しさ」として教養を身に付けるとともに、道徳教育、マナー教育の視点も取り入れながら、ファッションデザイン基礎・色彩・栄養学基礎を学びます。美と健康に関する体験的な内容も取り入れ、人としての真の美しさとは何かを考える授業を展開します。



将来役に立つことが学べる系列

2年 西内 結羽(松山市立桑原中学校出身)

小学生の頃から美容師になりたいという夢を抱いていました。高校から少しでも将来に役立つことが学びたいと考え、この系列を選びました。この系列では、一般教科の学習に加え、ワインディングやネイルなどの美容に関することを学びます。実習では、専門学校の先生が丁寧に指導してくださるため、安心して取り組むことができます。また、色彩士検定などファッションや美容に関して、役立つ検定の取得も可能です。美容関連の仕事に就きたいと考えている人にはぴったりの系列です。

素敵な美容師になるために

2年 岡本 伊織(松山市立津田中学校出身)

小さな頃から、美容師が将来の夢だったため、本校に進学してこの系列に進みました。現在、課題研究の授業では、専門学校の先生に来ていただいて、ワインディングの練習をしています。今後ネイルやメイクなど美容系の授業やファッションの授業もあり、とても楽しみです。専門学校の先生のご指導により、実践的な授業を受けられることがこの系列の魅力だと感じています。これからも自分の夢に向かって仲間と一緒に多くのことを学んでいきたいと考えています。



カリキュラム

(単位数)	1	2	3	4	5	6	7	8	9	10	11	12	13	14	15	16	17	18	19	20	21	22	23	24	25	26	27	28	29	30
2年	文学国語	文学国語	地理総合	数学A	化学基礎	体育	保健	英語コミュニケーションⅡ	情報演習Ⅰ	課題研究	色彩	ファッションデザインⅠ	宗教	※総合探究	HR															
3年	文学国語	政治・経済	数学演習	地学基礎	体育	英語コミュニケーションⅡ	色彩	ファッションデザインⅡ	フードデザイン基礎	栄養学基礎	宗教	※総合探究	HR																	

※総合探究=総合的な探究の時間

総合学科 ▶ スポーツ・タレント系列



スポーツや自分の特技・才能(タレント)を活かせる高校生活を送り、自分が目指す進路を拓いていく系列

自分の才能を最大限に伸ばせる学校生活

大好きなスポーツや芸能活動、特技などに力を入れながら、多様な夢の実現に向けて高校生活を送りたい人のための系列です。自分の得意とするもの(タレント)を伸ばしながら、学習の両立を目指す人に最適な系列です。しかもこの系列は他の系列と違って、入試段階で1年次より選択できることが大きな特徴であるとともに、スポーツの分野では聖カタリナ大学の「健康スポーツ学科」に繋がっている系列です。



夢を掴み取ることができて、頑張れる系列

3年 水口 遥(松山市立勝山中学校出身)

この系列では、部活動やタレント活動に力を入れながら学校生活を両立することが可能です。体育やスポーツ演習など体を動かす時間が多いため、部活動に入っていないくても、たくさん運動し楽しく活動できることが魅力です。クラスには、県外出身の生徒が多く所属しているため、様々な考えの友人と出会っています。将来、スポーツに携わる職業に就きたい人や夢を持って努力できる人、この系列で切磋琢磨しながら自分を成長させていきましょう。

自分の長所を最大限に引き出すことのできる系列

3年 牧口 一真(西宮市立鳴尾中学校出身)

この系列では、勉強と部活動の両立が可能です。私は、プロサッカー選手になる為にこの系列に進みました。他の系列とは違い、身体を動かす時間が多く、スポーツに真剣に打ち込むことができます。仲間と様々なスポーツを通じて、楽しさや気持ち良さを体感することができ、運動が苦手な人でも安心して学べる環境です。芸能活動をしている人もいますが、夢は違っても夢を追う者同士、共通の目標に向かってお互いに高め合える系列です。共に夢を叶えていきましょう。



カリキュラム (単位数)

	1	2	3	4	5	6	7	8	9	10	11	12	13	14	15	16	17	18	19	20	21	22	23	24	25	26	27	28	29	30
1年	現代の国語	言語文化	歴史総合	公共	数学I	生物基礎	体育	音楽I	英語コミュニケーションI	家庭基礎	情報I	産業社会と人間	宗教	※総合探究	HR															
2年	文学国語	地理総合	数学A	化学基礎	体育	保健	英語コミュニケーションII	情報演習I	進学国語I	進学数学I	進学英語I	宗教	※総合探究	HR																
3年	文学国語	政治・経済	数学演習	地学基礎	体育	保健	英語コミュニケーションII	※スポーツ演習	※スポーツ栄	進学国語II	進学数学II	進学英語II	宗教	※総合探究	HR															

高大連携事業・優遇制度



高大連携プログラム

高校と大学の協力により、高校生が大学の学びを体感し、学びに対する意欲を向上させるため、大学の授業への参加や、大学教授の高校での出張講義などの教育プログラムを行う取り組みです。聖カタリナ大学・短期大学部による「保育」や「福祉」を中心とした大学教授による授業など、強力なバックアップ体制が充実。高校卒業後の進学も高大連携による入学金免除などの優遇制度で経済的にも安心です。



【高大連携プログラム内容】



大学教授による出張授業

総合学科の生徒を対象に、大学教授による出張授業を展開しています。各専門分野の興味関心を深め、よりよい進路選択を実現するためのプログラムです。
〈総合学科〉
①保育系列…保育概論
②医療・福祉系列…介護職員初任者研修プログラム



大学訪問

2012(平成24)年度から、総合学科の生徒を対象に、大学の理解を目的とした大学訪問を実施しています。学科の説明や模擬授業体験、卒業生からのメッセージを通じて、大学の理解につなげています。また、大学が行う「ボランティアウィーク」「大学祭」「オープンキャンパス」など、各種イベントにも積極的に参加しています。



看護学科の校舎「聖カタリナ大学松山市駅キャンパス」

平成29年4月に、愛媛県松山市の伊予鉄道「松山市駅」から徒歩1分の好立地に看護学科の校舎「聖カタリナ大学松山市駅キャンパス」が建設されました。

聖カタリナ大学 学園推薦優遇制度

聖カタリナ学園高等学校の生徒が学園推薦を受けると、入学金がそれぞれ以下のように免除され、経済的にも安心です。また聖カタリナ学園高等学校の生徒の学園推薦人数は、他の高校よりも圧倒的に多く、平成29年4月開設の聖カタリナ大学の看護学科にも学園推薦枠を設けています。

優遇制度(現行)

学園推薦を受けると入学金がそれぞれ次のように免除されます。

- 聖カタリナ大学 …………… 入学金 **28万円** が **全額免除**
- 聖カタリナ大学短期大学部 …………… 入学金 **24万円** が **全額免除**

推薦入試

聖カタリナ学園高等学校から指定校推薦で進学できる大学・短期大学(令和4年度)

大学(関東地方)	大学(中部地方)	関西大学	兵庫大学	など	高知リハビリテーション専門職大学	京都光華女子短期大学部
上智大学 (カトリック推薦)	静岡産業大学	大阪学院大学	大学(中国・四国地方)	聖カタリナ大学	聖カタリナ大学	京都外国語短期大学
聖心女子大学	清泉学院大学	桃山学院大学	中国学園大学	松山大学	関西外国語大学短期大学部	大阪国際大学短期大学部
清泉女子大学	金沢工業大学	桃山学院教育大学	ノートルダム清心女子大学	人間環境大学	大阪国際大学短期大学部	堺女子短期大学
白百合女子大学	山梨学院大学	大阪女学院大学	(カトリック推薦)	松山東雲女子大学	など	堺女子短期大学
亜細亜大学	山梨英和大学	関西福祉科学大学	環太平洋大学	大学(九州地方)	関西女子短期大学	関西女子短期大学
南山大学	南山大学 (カトリック推薦)	大阪樟蔭女子大学	倉敷芸術科学大学	福岡歯科大学	大阪学院大学短期大学部	大阪学院大学短期大学部
東京女子体育大学	日本福祉大学	梅花女子大学	くらしき作陽大学	西日本工業大学	大阪芸術大学短期大学部	大阪成蹊短期大学
駒沢女子大学	東海学院大学	大阪国際大学	岡山理科大学	筑紫学園大学	大阪成蹊短期大学	武庫川女子大学短期大学部
多摩大学	名古屋商科大学	大阪青山大学	岡山商科大学	日本文理大学	武庫川女子大学短期大学部	大手前短期大学
東京工芸大学	名古屋経済大学	阪南大学	岡山学院大学	別府大学	九州保健福祉大学	神戸女子短期大学
東洋学園大学	名古屋学院大学	大阪商業大学	美作大学	九州看護福祉大学	宮崎国際大学	作陽短期大学
東洋英和女学院大学	愛知文教大学	羽衣国際大学	吉備国際大学	九州看護福祉大学	宮崎国際大学	岡山短期大学
城西大学	愛知工業大学	大阪人間科学大学	広島経済大学	宮崎国際大学	宮崎国際大学	美作大学短期大学部
聖学院大学	人間環境大学	大阪観光大学	広島修道大学	活水女子大学	長崎純心大学	など
関東学院大学	同朋大学	甲子園大学	広島女学院大学	長崎純心大学	など	比治山大学短期大学部
相模女子大学	鈴鹿医療科学大学	など	神戸医療未来大学	広島国際大学	短期大学	比治山大学短期大学部
神奈川工科大学	大学(近畿地方)	関西国際大学	広島工業大学	広島国際大学	短期大学	比治山大学短期大学部
横浜美術大学	成安造形大学	甲南女子大学	広島都市学園大学	広島国際大学	短期大学	比治山大学短期大学部
鶴見大学	立命館大学	神戸女子大学	広島文芸大学	広島国際大学	短期大学	比治山大学短期大学部
聖徳大学	京都光華女子大学	神戸国際大学	比治山大学	比治山大学	短期大学	比治山大学短期大学部
江戸川大学	平安女学院大学	神戸学院大学	福山大学	福山大学	短期大学	比治山大学短期大学部
千葉工業大学	京都ノートルダム女子大学	神戸学院大学	宇部フロンティア大学	宇部フロンティア大学	短期大学	比治山大学短期大学部
秀明大学	奈良大学	神戸松蔭女子学院大学	梅光学院大学	梅光学院大学	短期大学	比治山大学短期大学部
城西国際大学	四天王寺大学	神戸親和大学	四国学院大学	四国学院大学	短期大学	比治山大学短期大学部
フェリス学院大学	千里金蘭大学	大手前大学	高松大学	高松大学	短期大学	比治山大学短期大学部
川村学園女子大学	など	大阪歯科大学	徳島文理大学	徳島文理大学	短期大学	比治山大学短期大学部
		太成学院大学	関西福祉大学	四国大学	東海学院短期大学部	比治山大学短期大学部



高い教育力で看護に必要な能力を育成

看護科
(5年制)

看護師資格取得のための最短コース

全国トップレベルの看護師国家試験合格率

看護師国家試験 過去8年で7回、100%合格を達成!



看護科



普通教科に加え、専門科目の授業や臨地実習を行う3年間

普通教科をはじめ、看護に関する専門科目を学習し、専門的な知識と技術の基礎を学びます。2年生の後半からは、病院での実習を通じて看護に関する実践的な知識と技術の習得を目指します。

宣誓式

宣誓式では、フローレンス・ナイチンゲールがクリミア戦争の際、ランプを手にベッドからベッドへ傷病者を見回った時の灯を想定した、キャンドルサービスを行い、「誓いの言葉」を斉唱します。高校2年生が臨地実習に向けて、看護師となる決意を新たにします。



基礎看護

看護学の基本的概念となるナイチンゲールの理論や療養環境の整備・食事や排泄の介助・血圧測定などの基礎看護技術を学びます。



解剖生理

人体各部位・各器官の名称や構造、その特徴や各器官の働きを学びます。



看護臨地実習

知識・技術・態度を統合し、あらゆる健康段階にある対象に応じて根拠のある看護実践力を実際の臨床現場で養っていきます。



実践力・専門知識の向上を目指す2年間

授業は高校での積み重ねを基礎に、より専門的になります。臨地実習は看護実践を行う場所として判断能力を養います。知識・技術を習得し、全員で看護師国家試験合格を目指します。

就職率100%(P.25参照)

聖カタリナ学園看護科専攻科は、看護師国家試験までの就職支援も充実しており、就職率100%を誇ります。



解剖生理学

より良い看護実践を行うには疾患の理解が必要です。そのベースになるのが解剖生理学です。人体の仕組みなどを系統別に学習していきます。



母性看護学

妊婦・産婦・褥婦・新生児及び家族への看護、母性の健康維持・増進・疾病予防のための看護を学びます。



在宅看護論

在宅療養者の多面的な背景や全体像を捉え「その人らしく生きることを支える方法を、生活環境の実態を想定しながら演習します。

看護科(専攻科)の国家試験合格に向けての取り組み

- クォリス看護教育5年一貫模試(基礎医学・基礎看護)
- メディカコンクール 基礎学力到達度チェックテスト
- メディカコンクール 必修問題トレーニングテスト
- 学研 看護師国家試験合格必修問題チャレンジテスト
- テコム 必修問題スピードテスト など
- アスクシード下級生コース(人体の構造と機能)
- メディカコンクール 看護師国家試験対策テスト
- メディカコンクール 解剖生理学・病態生理学
- 学研 看護師国試合格チャレンジテスト
- アスクシード基礎看護
- メディカコンクール 国家テスト
- 医教 必修トレーニング
- アカデミー国家試験模試

進学後の主な進路

聖カタリナ学園高等学校での5年間の看護科教育課程の後、看護師国家試験に合格した看護師免許取得者は、その後の進路により上級学校(大学)に進学することもできます。看護師免許を取得することで、看護師以外にも保健師、助産師、養護教諭といった職業を目指すことができるため、新たな目標を見つけた生徒たちは、自分の夢を実現するための勉学に励んでいます。

主な進学実績

- 岡山大学(養護教諭特別別科/1年課程)
- 白鳳短期大学(専攻科/1年課程)
- 西南女学院大学(助産別科/1年課程)
- 愛媛大学医学部(看護科/3年次編入)など

本校の強み① 恵まれた臨地実習の受け入れ

本校に専攻科が設置されて半世紀。地域医療に貢献するために、きめ細やかな指導を続け、たくさんの看護師を育成し医療の現場に送り続けてきました。その伝統と実績が、県内有数の総合病院との信頼関係を結び、臨地実習の受け入れを実現しています。高校2年生から専攻科卒業まで、日頃の学習で身に付けた知識と技術を実践で確認し、患者様への誠実な対応ができる立派な看護師を目指しています。



本校の強み② 外来講師の充実

専攻科進級後は、より専門的な看護科目の学習に入ります。現在、看護の知識は非常に細分化されています。現役の医師、看護師として働く方々が講師として、専門的な知識をわかりやすく指導していただきます。本校の高い国家試験合格率を支える充実した学習環境が整っています。



看護科 ▶ 看護科(3年間)



看護師になるための基礎を固める3年間

看護師資格取得のための最短コース・充実した学習環境

看護の知識や技術を身に付け、豊かな人間性を養い、看護師として必要な資質向上を図ります。設備の整った看護実習室で看護技術(清潔ケア・血圧測定など)の実習を行い、講義は現場の医師や看護師などから受けます。患者様を最も近くで支える看護師になるために、看護師国家試験合格を目指します。2021年(令和3年)度から、看護科も男女共学がスタートしました。男女の看護師養成を通して、地域医療に対して更に貢献していきます。



理想の看護師になるために

3年 土井 愛夏(松山市立高浜中学校出身)

気が付けば本校に入学して、早2年半の時間が流れました。2年次からは病院実習が始まり、実際に患者様や医療従事者の方々と関わり、看護の難しさややりがいを実感しました。普段の授業では、専門的な授業が増え、課題が多くなりましたが、将来看護師になるために、同じ夢を持つ仲間と支え合いながら日々一生懸命取り組んでいます。今後も看護師になるために、授業や病院実習で知識や技術を身に付け、それを実践できるように経験を積んでいきたいです。そして、自分のなりたい看護師像に近づいていけるように日々努力していきたいです。

患者様の心に寄り添う看護師を目指して

3年 田川 紗(松山市立椿中学校出身)

年々広範囲となる専門科目の学習や課題に追われる日々で大変ですが、一歩ずつ夢に近づいているという実感があります。2年次から始まった病院実習では、生命に携わる責任の重さとやりがいを肌で感じました。個々の患者様に合わせた看護を考え、提供する場面を通じて、正しい知識と技術はもちろん、心に寄り添う大切さも学びました。今後も理想の看護師を目指して、常に私を支えてくださっている全ての方々への感謝の気持ちを忘れずに、仲間たちと一緒に日々精進していきたいと思っています。



看護科カリキュラム

(単位数)	1	2	3	4	5	6	7	8	9	10	11	12	13	14	15	16	17	18	19	20	21	22	23	24	25	26	27	28	29	30	31	32	33	
1年	現代の国語	言語文化	歴史総合	数学I	物理基礎	体育	音楽I	英語コミュニケーションI	家庭基礎	看護情報	人体の構造と機能	基礎看護	宗教	HR																				
2年	論理国語	地理総合	数学A	生物基礎	体育	英語コミュニケーションII	人体の構造と機能	疾病の成り立ちと回復の促進	※健社	基礎看護	成人看護	看護臨床実習	宗教	HR																				
3年	論理国語	公共	数学演習	化学基礎	体育	英語コミュニケーションII	人体の構造と機能	※健社	基礎看護	成人看護	老年看護	母性看護	小児看護	※在宅	看護臨床実習	宗教	HR																	

※健社=健康支援と社会保障制度 ※在宅=在宅看護

看護科 ▶ 専攻科(2年間)



実践力・専門知識の向上を目指す2年間

高度な知識を身に付け、実践力・行動力を磨きます

高校3年間での基礎的な知識や技術から、さらに幅広い知識や看護実践を行うための能力や判断力を養うために、大学教授・医師・看護師等を講師に招いて専門的な学習をしています。学習したことを確かなものにするための臨地実習と同時に、看護師国家試験へ向けての授業、模擬テストを行い、全員合格へ向けた教育サポートを行っています。



仲間と支え合いながら頑張っています

1年 板坂 乃瑛琉(松山市立余土中学校出身)

看護師を目指して本校に入学し、4年目となりました。昨年は、新型コロナウイルスの影響で病院実習が中止になり、不安を感じることもありましたが、事例を基に校内実習を行うことで様々な疾患に対する理解を深めることができました。高校3年間で、悩みや不安を抱え何度も挫けそうになりましたが、そんな時は、仲間や先生方、家族の支えがあり乗り切ることができました。専攻科に進級して、今まで以上に看護の知識を深めることができ、充実した毎日を送っています。残りの2年間、より困難な壁にぶつかることもあると思いますが、仲間と支え合いながら頑張りたいと思います。

恵まれた環境で仲間と共に努力します

2年 葛根 凜々子(松山市立拓南中学校出身)

看護師になることを目標に本校の看護科に入学して、5年目を迎えました。本校は実習環境に恵まれており、病院実習や校内実習を通して、様々な視点から看護学を学んでいます。病院実習と日々の学習や看護師国家試験に向けての取り組みの両立は大変だと感じることもありますが、同じ目標を持つ仲間と毎日、充実した日々を送っています。いつもサポートして下さる先生方、一番近くで応援してくれる家族、目標に向かって共に歩む仲間への感謝を忘れず「看護師」という夢を実現できるよう日々、努力していきたいと思っています。



専攻科カリキュラム

※母性=母性看護学 ※人間=人間関係論 ※基看=基礎看護学方法論 ※老年=老年看護学 ※小児=小児看護学 ※精神=精神看護学

(単位数)	1	2	3	4	5	6	7	8	9	10	11	12	13	14	15	16	17	18	19	20	21	22	23	24	25	26	27	28	29	30	31	32	33	34	35	36	37				
1年	国文学	英語	保健体育	専門基礎分野科目				基礎看護学				成人看護学	老年看護学	※母性	小児看護学	精神看護学	地域・在宅看護論	看護の統合と実践	臨地実習	宗教	HR																				
2年	統計学	物理学	情報	※人間	※基看	専門基礎分野科目				成人看護学	※老年	母性看護学	※小児	※精神	地域・在宅看護論	看護の統合と実践	臨地実習				宗教	HR																			

New Zealand

ニュージーランド留学

短期留学: 3月 / 長期留学: 1月出発

姉妹校提携を結んでいるセント・メアリーズ校は、ニュージーランドの首都ウェリントンに位置しています。政治や文化の中心地で、英語力を高め国際理解を深めることができます。サザンクロス語学学院があるクライストチャーチはガーデン・シティと呼ばれ、イギリス文化を色濃く残す街として有名です。語学の徹底的な学習と共に、異文化に対する理解を深めることができます。

【ニュージーランド留学校】



[ウェリントン]

●セント・メアリーズ校

●アッパー・ハット校

[クライストチャーチ]

●サザンクロス語学学院



聖カタリナならではの姉妹校提携で 安心・充実した海外留学

海外留学生を毎年受け入れ、毎年送ること35年。姉妹校との確固たる信頼関係が本校国際交流の魅力です。留学生を送るだけでなく受け入れることで一段と深い国際理解の可能性が広がります。

ニュージーランド短期留学

英語をもっと上手に話せるようになってお世話になったホストファミリーに会いに行きたい



安田女子大学

福住 陽向 (令和2年度 普通科特進コース卒業)

私にとって高校時代の短期海外留学は、自分を成長させることができた貴重な体験となりました。実際に、現地の人と英語で話をしてみると、自分の力不足を実感することも多かったのですが、同時に、英語の学習に対する向き合い方が大きく変化しました。英語をもっと上手に話せるようになって、お世話になったホストファミリーに会いに行きたいと考えようになりました。また、この留学体験を通して、外国文化の良さだけでなく、日本の良さや魅力についても気がつくことができました。この貴重な体験をさせてくれた両親に感謝しています。この経験から学んだことを今後の生活や将来に活かしていきたいです。

ニュージーランド長期留学

視野が広がりいろいろな可能性を考えられるようになりました



上智大学

渡邊 理子 (令和2年度 普通科特進コース卒業)

約1年間の長期留学を通してたくさんの人と出会い、様々な刺激を受けました。拙い英語でも自分の伝えたいことが伝わると、とても嬉しく自分の自信につながりました。また、高校時代の留学は語学力を向上させるだけでなく、人間力を磨ききっかけにもなりました。視野が広がり、いろいろな可能性を考えられるようになりました。留学を通して得られた外国の友達との関係は私の大きな財産です。これからは今回の経験を活かし、英語だけに限らずいろいろな語学を学び、社会に還元できる人間になりたいです。



Seattle

アメリカ・シアトル留学

短期留学: 3月 / 長期留学: 8月出発

シアトルは様々な企業が集まる産業都市であると同時に、安全で文化レベルの高い都市としても知られています。また、その美しさから「エメラルド・シティ」の愛称で親しまれ、全米で最も住みやすい町と言われています。このように恵まれた環境の中で様々な文化を体験し、英語力や国際感覚を磨くことができます。

【シアトル留学校】



- ビュージット・サウンド
アドヴァンテイスド・スクール
- シアトル・クリスチャン・スクール
- ケネディ・カトリック・ハイスクール
- ホーリー・ネームズ・アカデミー



ニュージーランドと アメリカ・シアトルで海外留学

視野を広げ、国際感覚を磨くために短期・長期の海外留学コースを設定。両国の私立名門校で、充実した留学生活を送ることができます。

■ ニュージーランド留学

	場 所	学 校	時 期	備 考
短期留学	姉妹校 ウェリントン	セント・メアリーズ校	第1・2学年 3月に 約3週間	全科・全コース 希望者
長期留学	姉妹校 ウェリントン	セント・メアリーズ校 アッパー・ハット校	第1学年 1月より 約1年間	姉妹校で正規の 授業を履修する (進級留学)
			第2学年 1月より 約1年間	姉妹校で正規の 授業を履修する (休学留学)
	語学学院 クライスト チャーチ	サザンクロス語学学院	第2学年 3月より 約1年間	聖カタリナ学園の 支援で設立された 語学学院 (休学留学)

■ アメリカ・シアトル留学

	場 所	学 校	時 期	備 考
短期留学	シアトル	ホーリー・ネームズ・アカデミー	第1・2学年 3月に 約3週間	全科・全コース 希望者
長期留学	シアトル	ビュージット・サウンド アドヴァンテイスド・スクール シアトル・クリスチャン・スクール ケネディ・カトリック・ハイスクール	第2学年 8月より 約1年間	高校で正規の 授業を履修する (進級または 休学留学)

*出発時期により進級または休学留学の扱いとなります。
*長期留学参加には、英検準2級以上が必要ななどの規定があります。(サザンクロス語学学院は除く。)
*シアトルでの長期留学出願時にはTOEFLの公式スコアが必要な場合があります。

海外姉妹校より 留学生来校

ニュージーランドとシアトルの姉妹校の生徒が、本校へ短期・長期留学に来ます。本校での授業や校外活動、ホームステイを通してお互いの友情を深め、「話せる英語力」を学ぶことができます。

日本語について
会話や新しい単語を
覚えました

ニュージーランド セント・メアリーズ校
長期留学生

ジーナ ダオ・マクレイ

Gina Dao-McLay



My three-month high school exchange went by fast. I don't want to go home! I learnt two things during my time at high school here. Firstly, about the Japanese language. I learned how to have a conversation, and many new words. Secondly, that Japanese high schools and New Zealand high schools are very different from each other. In Japanese high schools you have your own class whereas in New Zealand high schools each subject is a different classroom. This meant I quickly made friends here. I will never forget the memories I have made here.

3ヶ月の高校生活は、とても早かったです。まだ帰りたくないです。私は高校で2つのことを学びました。1つ目は日本語についてです。どのように会話するのかということ、新しい単語を覚えました。2つ目は日本の高校とニュージーランドの高校は、大きく違うということです。日本の高校は自分のクラスがあります。ニュージーランドの高校は、全ての教科を違う教室で受けます。そのため私はすぐに仲良しの友達ができました。ここでの思い出を一生忘れません。

主な進学先

毎年たくさんの生徒が輝く将来へと羽ばたいていきます 最近の主な合格状況 >>

国公立四年制大学	卒業年度					私立四年制大学	卒業年度					私立四年制大学	卒業年度					私立四年制大学	卒業年度				
	H29	H30	R元	R2	R3		H29	H30	R元	R2	R3		H29	H30	R元	R2	R3		H29	H30	R元	R2	R3
埼玉大学		1				神田外語大学				1		大阪産業大学		1				広島国際学院大学		2			
京都教育大学					1	国際武道大学			2			大阪樟蔭女子大学	1					広島国際大学	1	3	2	1	4
大阪教育大学		1				城西国際大学		1				大阪女学院大学		3				広島修道大学	1	1		2	1
兵庫県立大学			1			千葉工業大学			1			大阪商業大学	1	1				広島女学院大学	1	1			
新見公立大学		1			1	明海大学	2					大阪成蹊大学	2					広島文教女子大学		1			
広島大学	1	1				流通経済大学			1			大阪総合保育大学	1					広島文科大学			3	2	
島根県立大学	1					神奈川大学			1	1		大阪体育大学		1	1			福山大学				1	
下関市立大学					1	関東学院大学			1	1	1	大阪人間科学大学			1			安田女子大学		3		1	1
愛媛県立医療技術大学	1	1				桐蔭横浜大学			1			関西外国語大学	2	2	1			梅光学院大学			1		
愛媛大学	2	2	1	2	3	横浜商科大学			1			関西大学	2	5	4	2	3	徳山大学	1				1
高知工科大学					1	山梨学院大学	1					近畿大学	2	3		1		東亜大学	1				
高知大学	1					静岡産業大学		1				太成学院大学	2	1				四国学院大学	3	2			
北九州市立大学		1			1	福井工業大学			1			梅花女子大学		1				四国大学		2		2	1
大分大学					1	朝日大学		1	1	1		阪南大学	2	1				徳島文理大学	4	7	2		2
鹿屋体育大学					1	中京学院大学		1				桃山学院教育大学		1				聖カタリナ大学	10	42	42	15	42
私立四年制大学	卒業年度					愛知学泉大学	1	2	1			桃山学院大学	1	3	2	1		人間環塊大学		7	5		5
	H29	H30	R元	R2	R3	愛知淑徳大学			1			関西学院大学	1	1	2	1		松山大学	49	32	15	29	36
東北福祉大学					1	愛知文教大学		1				関西国際大学	1	1	1	1		松山東雲女子大学	4	8	4	7	1
亜細亜大学	1					中部大学			1			関西福祉大学	1	2				島根ハビリエーション専門学校					1
桜美林大学		1				東海学園大学	1	1				甲南大学		2				九州国際大学		3		1	
国土館大学	1				2	名古屋学院大学	1	1				神戸医療福祉大学				2		九州産業大学	1				
駒沢女子大学		1				名古屋経済大学		1				神戸海星女子学院大学			2			日本経済大学			1		
駒澤大学	2					成安造形大学		1				神戸学院大学	1	5		4	3	聖マリア学院大学	1				
上智大学	2	1		1		びわこ成蹊スポーツ大学		1		2		神戸国際大学		1				日本文理大学		1	1	2	1
白百合女子大学		1				京都外国語大学	4	1	2			神戸松陰女子学院大学	1	1	1	1		沖縄大学		2			
聖心女子大学			1	1		京都産業大学		4				神戸女学院大学		1	1			短期大学	卒業年度				
清泉女子大学	1					京都女子大学		2				神戸女子大学	1						H29	H30	R元	R2	R3
玉川大学		1				京都精華大学		1	1			神戸親和女子大学		2	1			信州豊南短期大学		1			
多摩美術大学	1					京都ノートルダム女子大学	1					神戸常盤大学		1	1	1		京都外国語短期大学				1	
帝京大学			2			嵯峨美術大学		1				園田学園女子大学	1	1	1		2	京谷大学短期大学部		1			
東京医療保健大学			1			同志社女子大学		1				姫路獨協大学	1					大阪国際大学短期大学部				1	
東京工芸大学	1	1				同志社大学		1				兵庫医科大学			1	1		大阪女学院大学短期大学		1			
東京国際大学					1	花園大学						武庫川女子大学		2	1	1		大阪成蹊短期大学		1			
東京女子体育大学	1		3		2	佛教大学			1			流通科学大学	1			2		関西外国語大学短期大学部	1	1	1	1	1
東京農業大学	1				1	平安女学院大学			1			岡山商科大学		2	3			大手前短期大学	1				
東京理科大学	1					立命館大学		1	1	1	1	岡山理科大学	1	7		1	1	川崎医療短期大学		1			
東洋大学	1	1				龍谷大学	3	1				川崎医療福祉大学	3	3				広島文化学園短期大学				1	
日本体育大学		1	1			帝塚山大学		1	1	1		環太平洋大学	2	2	2	1		愛媛県立農業大学校					1
日本大学	3		1			天理大学		1				吉備国際大学		1				聖カタリナ大学短期大学部	28	22	33	19	16
日本社会事業大学	2					大阪青山大学		1	1			倉敷芸術科学大学			2			松山東雲短期大学	5	10	13	17	10
文京学院大学			1			大阪大谷大学			1			就実大学		1	2			松山短期大学	1	2	3	1	5
明治学院大学	1			1		大阪学院大学			1	1		中国学園大学	2					香川短期大学					1
立教大学		1			1	大阪経済大学	1	教		1		ノートルダム清心女子大学	4	6		2	1	高知学園短期大学			1		
立正大学			1			大阪経済法科大学			1			美作大学			1			精華女子短期大学	1				
和光大学		1				大阪芸術大学			2			日本赤十字広島看護大学			1			長崎短期大学		1			
白鷗大学		1				大阪工業大学			2			広島経済大学	2	2	1	2							
共栄大学		1				大阪国際大学	1	2	1	1		広島工業大学	3	2		1							

専門学校	卒業年度			専門学校	卒業年度			専門学校	卒業年度		
	R元	R2	R3		R元	R2	R3		R元	R2	R3
今治看護専門学校	1	1	2	松山ビジネスカレッジクリエイティブ校			3	大阪ECO動物海洋専門学校			1
宇和島看護専門学校		1		松山ビジネスカレッジビジネス校			1	2	関西美容専門学校		1
愛媛医療センター附属看護学校	1	4	1	東京スクールオブミュージック&ダンス専門学校			1		駿台観光&外語ビジネス専門学校		1
愛媛県美容専門学校	1	8	5	日本歯医業専門学校				1	西日本ヘアメイクカレッジ		1
愛媛コミュニケーションズ専門学校	3	1		日本工学院専門学校			1		ベルランド看護助産大学校		1
愛媛十全医療学院	1	1	3	パンタッククリエイターアカデミー				1	ホスピタリティツーリズム専門学校大阪		1
愛媛調理製菓専門学校	7	9	3	早稲田医学歯科衛生士専門学校			1		ホンダテクニカルカレッジ関西		1
大原簿記公務員専門学校	14	3	2	ESPエンタテインメント東京			2		マロニエファッションデザイン専門学校		1
河原アイベントワールド専門学校	10	2	5	中部美容専門学校			1		ECCアーティスト美容専門学校		1
河原医療大学校	12	10	3	京都栄養医療専門学校			1		ESPエンタテインメント大阪		2
河原医療大学校新居浜校			1	京都製菓製パン技術専門学校			1		神戸甲陽音楽&ダンス専門学校		1
河原医療福祉専門学校	5	7	4	ヴィーナアカデミー大阪校			2		神戸電子専門学校		1
河原外語観光・製菓専門学校			2	ヴェールルージュ美容専門学校			1		神戸ベルベール美容専門学校		1
河原デザイン・アート専門学校	6	4	3	エコール社 大阪			1		広島県理容美容専門学校		1
河原電子ビジネス専門学校	7	6	7	大阪医療技術学園専門学校			1		広島情報専門学校		1
河原バティンエ・医療・観光専門学校	6	2		大阪ウエディング&ブライダル専門学校			1		広島情報ITクリエイター専門学校		1
河原ビューティモード専門学校	8	5		大阪外語専門学校			1		広島酔心調理製菓専門学校		1
四国医療技術専門学校	3		6	大阪観光専門学校			1		広島YMCA専門学校		1
トリニティミュージカルアクトゥーズアカデミー	1			大阪自動車整備専門学校			1		福山医療専門学校		1
日産愛媛自動車大学校			1	大阪調理製菓ecole UMEDA			1		KCS福岡情報専門学校		1
松山看護専門学校	3	5	1	大阪ビューティーアート専門学校			1	1	2		
松山歯科衛生士専門学校	3	2	1	大阪ベルベール美容専門学校			1				

主な就職先

〈普通科・総合学科・看護科〉最近の主な就職状況 〉〉

企業名	卒業年度			企業名	卒業年度			企業名	卒業年度		
	R元	R2	R3		R元	R2	R3		R元	R2	R3
愛亀		1		四国乳業			1	フジ・スポーツ&フィットネス	1		
愛興食品	1	1		篠崎歯科医院			1	フジデリカ・クオリティ		1	
アイ・ティエー・エックス		1		車検のコバック			1	フジマート四国(スーパーABC)		1	
愛穂	1			障害者支援施設スマイル			1	フレンド		1	
浅野食品	1			ジーユー	1			ベネフィット・ワン	1	3	
アルティザン			1	Sweets Garden Age			1	ホテル葛城		1	
いうら			1	助六食品工業			1	ホテル檜城		1	
伊予商運			1	スズキ自販松山			1	ホテル八千代	1	1	
伊予鉄会館	1			スマイルホテル松山	1			マツスイ			1
イング	1			セトクイーン			1	松山東急REIホテル	1		
エービーシーマート	1	2		セプンスター			2	松山リハビリテーション病院	1		
エディオ			1	セントラルグループ(divo)			1	マルトモ		1	
えひめFC			1	sola			1	マルナカ	1		
愛媛銀行	1	1	1	たいよう農園			2	南高井病院			1
山口銀行	1			高須製菓所	1			ミヤザキ(ラ・プランシュ)			1
愛媛県警察	1			茶波留			1	ミュゼプラチナム		1	
愛媛総合警備保障	2			チョウヤ(UNITED OAK)	1		2	ムロオ		3	
愛媛ダイハツ販売	1	1		株式会社大倉 えひめ工場	1			眼鏡市場	1		
扇屋食品	2			道後プリンスホテル	1			モバイルコム	1		
オートエポリューション(アクア)			1	ときわガーランド			1	ヤマキ	1		
オートボックス愛媛			2	土佐電子工業 通信事業部			1	大和屋本店旅館		1	
オオノ開発	1		1	ドラゴン			1	山の手リゾート	1		
奥道後ゴルフ観光			2	Dream Share			1	湯き国(ホテルルナパーク)		1	
オフィスエムアンドジー	1			TBCグループ	1			吉川運輸		1	
カナザキ歯科	1	1	1	長尾通信ネットワーク合同会社			1	楽天損害保険		1	3
ガリレオコーポレーション			1	仲田工務店			1	リオハシモト		1	
Candy Box co			1	南海スポーツ企画			1	陸上自衛隊	1	2	2
GOOD FIELD(お好み鉄板すみれ)	1			南海測量設計	1			ルナ物産		1	
ケアプラス	1			ニッシン・グルメビーフ			1	レディ薬局		1	
KDDIエポルバ			1	日本ケアサポート			1	ロピア		1	
珈琲館 華夢			1	日本郵便	1	1	1	YKKエッセン			1
古湧園	1			ネットヨタ瀬戸内	1	1		ワールドストアパートナーズ	1		
サンタ			2	濱崎組			1	大昌鉄工所	1		
四国アルフレッサ	1			ファイブフォックス	1			愛南町消防署	1		
四国道後館			1	フジ			1	西予市役所	1		

お客さまの期待に応える郵便局員となれるように

日本郵便株式会社 四国支社 杉本 葵(令和3年度 総合学科卒業)

日本郵便株式会社に入社して数か月が経ちました。私は現在、郵便局の窓口で郵便物や荷物の引き受け、郵便商品等の販売をしています。窓口業務を始めたばかりの頃は緊張してしまい、お客さまからの質問や対応に戸惑う日々でした。しかし、上司や先輩方から優しく丁寧に指導してもらい、少しずつ仕事を覚え、できることが増えてきました。また、お客さまから、「頑張ってるね」と温かい言葉を掛けていただいた時は、とても嬉しく、やりがいを感じることができます。当面の目標は、お客さまのニーズに合わせて貯金・金融商品や保険商品等を幅広く取り扱えるよう、資格取得に励み、窓口担当者としてのフィールドを広げていくことです。慣れないこともまだありますが、何事にも一生懸命取り組み、お客さまから信頼される郵便局員を目指し、今後も頑張っていきます。



たくさんの人に喜んでもらえるように

オオノ開発株式会社 佐野 颯馬(令和3年度 総合学科卒業)

オオノ開発株式会社に入社して数か月が経ちました。私は今、アグリ事業部に所属しており、各種野菜の栽培を担当しています。入社当初は覚えることが多くとても大変でした。しかし、日を追うごとに仕事にも慣れ、働く楽しさややりがいを感じられるようになりました。また、仕事を通して様々な人と関わることで、社会人としての自覚を持って行動することの大切さを学ぶことができました。まだまだ覚えることはたくさんありますが、「たくさんの人に美味しい野菜や果物を届けたい」という気持ちで一生懸命農業技術を身につけ、会社に少しでも貢献できるように頑張りたいです。



看護科専攻科の主な就職先

〈看護科専攻科〉最近の主な就職状況 〉

病院名	卒業年度			病院名	卒業年度			病院名	卒業年度		
	R元	R2	R3		R元	R2	R3		R元	R2	R3
天山病院		1		甲南医療センター		1		横浜新都市脳神経外科病院			1
がん研究会有明病院	1			兵庫県立こども病院	1			野本記念病院			1
明理会中央総合病院		1		JR広島病院	1			東戸塚記念病院		1	
大分市医師会立アルメイダ病院	2			国立病院機構四国がんセンター	1	2	1	HITO病院	5	1	
飯塚病院			1	四国こどもとおとなの医療センター	1		2	兵庫県病院			1
板橋中央総合病院			1	静岡徳洲会病院			1	ベルランド看護助産大学校			1
伊予病院		1	1	島田総合病院			1	松山記念病院	2	1	
市立宇和島病院			2	順天堂大学医学部附属浦安病院			1	松山市民病院	9	16	4
愛媛県立病院	6	9	6	東京都立小児総合医療センター			1	松山赤十字病院	1	4	
愛媛生協病院		1		新百合ヶ丘総合病院			1	済生会松山病院			1
愛媛大学医学部附属病院		1		新松戸中央総合病院			2	松山ベテル病院		1	1
おおぞら病院		2		総合東京病院			1	松山リハビリテーション病院	2		1
NTT東日本 関東病院		1		高槻病院			1	南松山病院	3	1	1
喜多医師会病院		1		つばきウイメンズクリニック	3			森之宮病院			1
医学研究所 北野病院	4			東京北医療センター			2	横浜市東部病院		1	
京都きづ川病院			3	東京都済生会中央病院			1	済生会横浜市南部病院			1
くろだ病院		1		道後温泉病院	2	1					
国立病院機構具医療センター-中国がんセンター			1	鳥取県倉吉総合看護専門学校			1				



愛媛県立病院(愛媛県立中央病院)



一般財団法人永頼会 松山市民病院



医療法人聖愛会 松山ベテル病院

看護師になる夢を叶えて

愛媛県立中央病院 西嶋 由季乃(令和3年度 看護科専攻科卒業)

私は看護師になりたいという夢を抱き聖カタリナ学園高等学校に入学しました。看護師を目指すことは自分が想像していた以上に大変で、挫折そうになることも多くありましたが、先生方や友人の支えもあり看護師になることができました。入社して数ヶ月が経ち、先輩方にたくさんのアドバイスをいただきながら日々の業務に励んでいます。私が配属となった病棟はいくつかの診療科があり、幅広い知識や技術が求められます。まだまだ未熟ではありますが、患者さんの生活背景にあわせた支援ができる看護師となれるよう日々努力していきます。



私は障害者施設等一般病棟で勤務しています

松山ベテル病院 古賀 奈菜(令和3年度 看護科専攻科卒業)

入社当初は、患者様とのコミュニケーションに戸惑い、自分の不甲斐なさを感じる毎日でした。今は、少しずつではありますが、ジェスチャーや文字盤等の非言語的コミュニケーションを用いることで、患者様と意思疎通が図れています。患者様の笑顔や「ありがとう」と感謝の言葉をいただいたときには、大変嬉しく、私自身の励みにもなっています。また、当院では、在宅での介護を担われているご家族の方の支援として、レスパイト入院の受け入れを行っています。患者様のみならず、ご家族も含めた看護の重要性を感じています。これからも、患者様の一番身近な存在であり、ご家族にも寄り添いながら、その人らしさを大切にしたい関わりができる看護師を目指して、今後も精進していきます。



人の心に届けたい言葉

最近では、スマートフォンなど様々なものが普及し、便利な世の中になっていますが、改めて人と人との繋がり大切に気付けられることが多々あります。言葉を発さなくともネット上で皆さんの情報収集や人とのやり取りをすることが出来ます。しかし、世界中の人の心を動かし、繋ぐ「言葉」はいつ誰にとっても非常に重要なものだと感じます。コミュニケーションが大切とされる今だからこそ、英語の4技能を高め、みなさんが楽しく英語を学べるサポートをしたいと思っています。

英語担当 藤本 真央 先生



新しい看護科へ

看護婦(看護士)から、看護師と名称変更がなされてから久しいです。その名称も浸透し、今や男性看護師も少しずつその数やさまざまな診療科での活躍の場が増えてきています。本校も令和3年度より、看護科に男子生徒が入学し、その雰囲気が変わってきています。男女の垣根を越えて、お互いが切磋琢磨し、看護師としての知識・技術・態度を身に付けて臨床(病院や診療所など)へと歩みを進めてもらいたいと思います。看護師国家試験の合格を目指し、私達は最大限のサポートを行います。

看護担当 石丸 智大 先生



なぜなどを解こう

毎年形が少しずつ変わったり、新しく出来上がったりするものってなんだ?このなぜなどにあなたはなんと答えますか?車ですか?惜しい、半分正解です。私の答えは言葉です。なぜなら、言葉は車のようなものだからです。言葉は人の考えや思いが乗って誰かに届ける役割をもっているのですから。見た目の良い言葉なら、何となく正しく聞こえ、粗野な言葉だと、何と書いていても悪く聞こえるものです。では、どうすれば伝えたいことを正しく伝え、理解できるのでしょうか。その答えを聖カタリナ学園高等学校で一緒に見つけていきましょう。

国語担当 宮岡 光士朗 先生



考えるということ

皆さんは一人ひとり違う考えを持っています。相手を思いやるということは相手の気持ちを考えることです。その考え方は多ければ多いほど様々な人々の気持ちを理解することができます。数学は考え方の幅を広げる教科です。数学を通して、「分かった」「解けた」だけではなく、「成長できた」と実感できるよう私たちは皆さんの成長を全力で応援します。皆さんの様々な考え方をみんなで共有し、一緒に学んでいきましょう。

数学担当 細川 裕二 先生



社会へ出るために、「社会」を学ぼう

『いま世界で何が起きているのか。過去にどんなことが起こったのか。』それを学び、知ることはとても勉強になります。でも、もっと大切にしたいのは、『それを知って自分はどう思うのか。何を考えるのか。』ということです。思ったことや考えたことをみんなの前で発表しなくてもいいのです。自分の心の中に、しっかりと持つことが大切なのです。社会人に必要とされる能力を「社会基礎力」といい、前に踏み出す力・考え抜く力・チームで働く力の3つがあります。その中の「考え抜く力」をつける練習を授業で一緒にしていきましょう。

地歴・公民科担当 和田 智絵 先生



なぜ・どうしてを大切に

みなさんの生活の中には、当たり前だけど不思議なことがたくさんあります。料理をする時、タマネギを切ると涙が出るのはなぜ?洗濯をする時、石鹸で汚れが落ちるのはなぜ?理科の授業は、そんな素朴な「なぜ」を解決し、知識として身に付けるものです。どんな小さな疑問でもいいのです。その気持ちを大切にしてください。授業を通して、みなさんの疑問を楽しく解決していきましょう。一緒に勉強できることを楽しみに、新しい発見に心がわくわくするような授業を準備して待っています。

理科担当 土居 香里 先生

スポーツのカタリナを代表する運動部

男子も女子も活躍するカタリナの運動部

平成28年度の男女共学に伴い、硬式野球部が新設され、令和3年度より男子のバレーボール部、バスケットボール部、ソフトテニス部が加わりました。先輩から受け継がれてきたスポーツ精神を養い、心身の向上を図るとともに、将来へとつながる人間力を育成します。

運動部		● 男子	● 女子
バレーボール部	●	●	●
バスケットボール部	●	●	●
ソフトテニス部	●	●	●
ソフトボール部	●	●	●
新体操部	●	●	●
硬式野球部	●	●	●
陸上競技部	●	●	●
弓道部	●	●	●
空手道部	●	●	●
卓球部	●	●	●
バドミントン部	●	●	●
応援部(チアダンス)	●	●	●
ホッケー部	●	●	●
愛媛FC	●	●	●



バスケットボール部

- 令和元年ウインターカップ ベスト8
- 令和3年度新潟インターハイ ベスト8
- 令和4年度四国高等学校バスケットボール選手権大会 優勝



弓道部

- 第40回全国高等学校弓道競技大会 女子団体優勝
- 令和4年度愛媛県高等学校総合体育大会 女子団体優勝
- 令和4年度徳島インターハイ 女子団体第4位



バレーボール部

- 平成30年度愛媛県新人大会 優勝
- 令和元年度愛媛県総合体育大会 準優勝
- 令和3年度愛媛県新人大会 第3位



ソフトテニス部

- 令和3年度石川インターハイ 団体ベスト16・個人ベスト32
- 令和3年度四国高等学校選手権大会 優勝
- 令和4年度愛媛インターハイ 出場



陸上競技部

- 令和3年度福井インターハイ 七種競技第6位
- 令和3年度全国高等学校駅伝競走大会愛媛県予選 準優勝
- 令和4年度四国高等学校陸上競技対校選手権大会 女子800m優勝



ソフトボール部

- 令和元年度宮崎インターハイ 出場
- 令和元年度国民体育大会茨城国体 第3位
- 令和4年度四国高等学校女子ソフトボール選手権大会 優勝



新体操部

- 令和4年度愛媛県高等学校総合体育大会 出場
- 令和4年度四国高等学校選手権大会 団体出場



硬式野球部

- 令和2年度秋季四国地区高等学校野球大会 準優勝
- 第93回選抜高等学校野球大会 出場
- 第103回全国高等学校野球選手権愛媛大会 準優勝



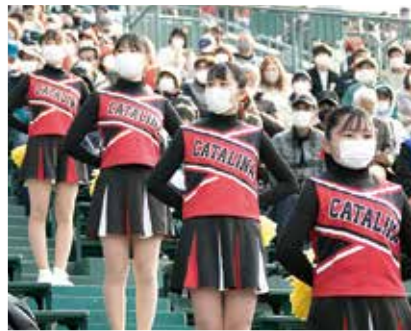
バドミントン部

- 令和3年度愛媛県高等学校総合体育大会 出場
- 令和3年度愛媛県高等学校新人大会 出場
- 令和4年度愛媛県高等学校総合体育大会 出場



卓球部

- 令和3年度愛媛県高等学校総合体育大会中予地区予選 出場
- 令和3年度愛媛県高等学校新人卓球大会中予地区予選 出場
- 令和4年度愛媛県高等学校総合体育大会中予地区予選 出場



応援部(チアダンス)

- 第100回全国高等学校野球選手権大会 応援参加
- 第101回全国高等学校野球選手権大会 応援参加
- 第93回選抜高等学校野球大会 応援参加



空手道部

- 令和4年度愛媛県高等学校総合体育大会 女子個人組手競技 出場



愛媛FC(男・女)

- 高円宮杯JFAU-18サッカープレミアリーグ2019WEST 出場
- 高円宮杯JFAU-18サッカープリンスリーグ2022四国 出場
- 2022四国女子サッカーリーグ 出場



ホッケー部

- 令和2年4月新設

自分はこの道でよかったと胸を張って言える3年間で創り上げてください

トヨタ自動車アンテロース 梅木 千夏(平成30年度 普通科 スポーツ進学コース卒業)

私は現在バスケットボールで愛知県のトヨタ自動車アンテロースという実業団のチームで活動しています。2020年にアイシン・エイ・ダブリュウイングスというチームから移籍しました。トヨタ自動車はその年に初優勝を果たしました。まさかそんなチームに自分が移籍できるとは思っていませんでしたが、ありがたくオファーを頂き移籍することを決断しました。移籍してからは自分自身のバスケットのレベルの違いや周りの選手たちに圧倒され、毎日が本当に長く、苦しかったです。私のバスケット人生において1番だったかもしれません。そんな疲れきった精神の中、愛媛県に帰省して、母校の練習に参加させていただきました。温かく迎え入れてくれた恩師や必死に練習をしている後輩たちを見て、私の胸は熱くなりました。「後輩たちの目標になれるような選手になるう。」そう思いました。高校の3年間は辛いことでも乗り越えさせてくれた思い出です。そしていつでも帰って来れる場所だと、私は思います。しかしそれらは、辛い、苦しい、楽しい、嬉しい、その全ての出来事がすごく濃く3年間だったからだと思います。人生のたった3年間。勉強も部活動も悔いのないように、そして自分の決断した道に誇りを持ち、達成感あふれる高校生活を歩んでください。

©W.LEAGUE



自分らしさを活かす文化部

すべて男女入部可能！多彩で充実した文化部

生徒の個性や能力を最大限に引き出す場として、聖カタリナ学園高等学校では文化部の活動にも積極的に取り組んでいます。一人ひとりの個性を活かした指導で自身の能力を伸ばし、仲間との絆を深めます。放課後の練習や創作活動によって、高い文化性と実力を育てています。

文化部		文化部はすべて男女とも入部可能です。		
吹奏楽部	コーラス部	パソコン部	写真部	カタリナ部
書道部	英語部	エンジェル部	華道部	茶道部
放送部	漫画研究部	文芸部	家庭研究部	環境部
美術部	軽音楽部			



吹奏楽部

全日本吹奏楽コンクールやアンサンブルコンテストなどに向けて日々練習に励んでいます。また、学園祭や野球応援、式典など様々な学校行事での演奏に取り組んでいます。

- 第43回全日本吹奏楽アンサンブルコンテスト愛媛県大会中予地区予選 出場
クラリネット三重奏・サクソ四重奏・ホルン四重奏 金賞
- 第34回愛媛県高等学校総合文化祭 出場
- 第69回全日本吹奏楽コンクール愛媛県大会 金賞



書道部

雅印の作製や、長期休暇中には書道展や大会に向けて大作に取り組んでいます。

- 第58回愛媛県学生書道展 秀作
- 第50回全国高校書道展 準特選



文芸部

俳句甲子園に向けて、講師を迎えた句会を開催するなど、俳句を楽しく学びながら活動しています。

- 第21回俳句甲子園全国大会 出場
- 第22回俳句甲子園四国地区大会 松山第3会場 最優秀句



コーラス部

豊かな美しいハーモニーを心がけ、学校行事、学園祭、ボランティア活動やコンクールに向けて日々練習しています。「心とさめく歌」一緒に演奏しましょう。



パソコン部

競技大会に向けて正確なタッチタイピングの習得など、毎日コツコツ練習を積み重ねています。



カタリナ部

奉仕の精神をモットーに、学校行事の手伝いや施設訪問、地域の敬老の日のイベント、メッセージカード作りなどの活動をしながら奉仕の心を育てています。



美術部

高校文化祭への出品を目標に、描きたいもの、作りたいものを制作しています。



英語部

マッカーシー先生の指導のもと、英語クイズやゲーム・英会話など、楽しく英語を吸収しています。先生の母国の話などから、海外文化にも触れることができます。



華道部

華道池坊松山支部から先生が来られて、生け花の基本を丁寧に指導してくれます。季節の花を使って練習するので、四季折々の花の名前も自然に覚えることができます。



放送部

体育祭や学園祭での機材の操作やアナウンスをします。明るく元気に聞き取りやすいアナウンスを目標に、日々発声練習に励んでいます。



漫画研究部

イラストを描いたり、好きな漫画のことなどを話すのが大好きなメンバーが集まっています。学園祭では絵の展示やダンス、コスプレをして楽しく活動しています。



家庭研究部

調理など生活を豊かにする知識や技術をみんなで楽しく学んでいます。校外研修や学園祭出展など、幅広く活動しています。



茶道部

先輩、後輩関係なく、ゆったりとした時間の中で楽しくお茶の作法を学んでいます。おもてなしの心を育ててみませんか。



環境部

季節の花の植え替えや草を抜いたり水やりを行ったりして、校内の花壇を整えています。他には、ハーバリウム作りにも挑戦しています！一緒に楽しい時間を過ごしませんか。



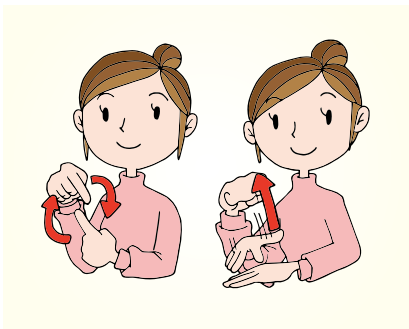
写真部

写真の素晴らしさを感じながら、未来に残る「今」を切り取る写真撮影活動を行っています。写真を愛する仲間とともに、楽しく活動しませんか。



軽音楽部

日々練習を積み重ね、学園祭ライブや定期ライブの開催を目標に活動しています。私たちと一緒にライブでの演奏を楽しみましょう。



エンジェル部

手話の勉強を通して、障害を持つ人とのコミュニケーションの取り方を学んだり、手話通訳などの奉仕活動を行ったりしています。誰かのために、自分の力を発揮してみませんか？



施設案内



本館

新校舎 全館Wi-Fi完備で、電子黒板を利用したICT教育設備や実習室を完備



本館外観



教室



理科室



バルコニー



エントランス



多目的室



進路指導室

女子寮・カフェ

明るい雰囲気にもまれ、充実した生活を送る環境



女子寮(カフェ)外観



寮室(部屋)



洗面所



カタリナカフェ

聖カタリナ館

全館Wi-Fi完備で、電子黒板を利用したICT教育設備や看護・調理実習室を完備



聖カタリナ館



大講義室



セルフスタディスペース



看護実習室



調理実習室



コンピュータ室



白ゆり館



図書室



朝生田体育館(外観)



弓道場



卓球場



朝生田グラウンド



朝生田体育館(内観)



永代体育館



ホッケー場



セミナーハウス(松山市河野別府711)



野球部グラウンド



講義室



セミナー室



宿泊室



チャペル

学園奨学制度

奨学制度

推薦入試志願者対象

■ 推薦学業奨学生A 大学進学を目指して努力する、学業成績の特に優秀な生徒を応援する制度です。

資格	①愛媛県内の中学校に在籍している者で、本校推薦入試に合格し 普通科 に入学する者 ②本校の教育方針を理解して、大学進学を目指し3年間まじめにやり抜く決意のある者 ③学業成績の特に優秀な者 ----- 以上の①②③の条件をすべて満たし、中学校長の推薦する者
出願方法	出願書類に添えて、本校所定の推薦学業奨学生A願書を提出してください。
選考方法	入試成績・調査書・面接で総合的に選考します。
特典	月額 20,000円 を給付します。

■ 推薦学業奨学生B 大学進学を目指して努力する、学業成績の優秀な生徒を応援する制度です。

資格	①愛媛県内の中学校に在籍している者で、本校推薦入試に合格し 普通科 に入学する者 ②本校の教育方針を理解して、大学進学を目指し3年間まじめにやり抜く決意のある者 ③学業成績の優秀な者 ----- 以上の①②③の条件をすべて満たし、中学校長の推薦する者
出願方法	出願書類に添えて、本校所定の推薦学業奨学生B願書を提出してください。
選考方法	入試成績・調査書・面接で総合的に選考します。
特典	月額 10,000円 を給付します。

■ カタリナ奨学生 学園の規律を守り、勉学に励む生徒を応援する制度です。

資格	①愛媛県内の中学校に在籍している者で、本校推薦入試に合格し 普通科 または 総合学科 に入学する者 ②本校の教育方針を理解して3年間まじめにやり抜く決意のある者 ③学業成績が平均程度以上の者 ----- 以上の①②③の条件をすべて満たし、中学校長の推薦する者
出願方法	出願書類に添えて、本校所定のカタリナ奨学生願書を提出してください。
選考方法	入試成績・調査書・面接で総合的に選考します。
特典	月額 5,000円 を給付します。
その他	人物善良で本校校長が認めた者については、カタリナ特別奨学生として採用します。

■ スーパーアスリート奨学生 スポーツ活動で特に秀でた生徒を支援する制度です。

資格	①本校推薦入試に合格し 普通科スポーツ進学コース に入学する者 ②人物善良で、運動部などのスポーツ活動で特に優れた技能と実績があり3年間まじめにやり抜く決意のある者 ③本校部活動顧問より推薦を受け、本校校長が認めた者 ----- 以上の①②③の条件をすべて満たし、中学校長の推薦する者
出願方法	出願書類に添えて、本校所定のスーパーアスリート奨学生願書を提出してください。
選考方法	部活動などの実績を参考に、総合的に選考します。
特典	月額 30,000円 を給付します。

■ 部活動特別奨学生 部活動と勉学の両立に意欲をもって取り組む生徒を支援する制度です。

資格	①本校推薦入試に合格し 普通科スポーツ進学コース に入学する者 ②人物善良で、運動部などのスポーツ活動で特に優れた実績があり3年間まじめにやり抜く決意のある者 ③本校部活動顧問より推薦を受け、本校校長が認めた者 ④学業成績が平均程度の者 ----- 以上の①②③④の条件をすべて満たし、中学校長の推薦する者
出願方法	出願書類に添えて、本校所定の部活動特別奨学生願書を提出してください。
選考方法	部活動などの実績を参考に、総合的に選考します。
特典	月額 20,000円 を給付します。

※野球部の部活動系の奨学生(スーパーアスリート・部活動特別)については、日本高等学校野球連盟の「高校野球特待生制度」により1学年5名までと定められています。

奨学制度

一般入試志願者対象

■ **一般学業奨学生** 資格を満たせば確実に奨学生として採用される、魅力的な奨学制度です。

資格	①本校一般入試に合格し、 普通科特進グローバル・シティズンシップコース、総合学科、看護科 のいずれかに入学する者 ②学業成績の特に優秀な者 ③愛媛県内の中学校に在籍している者 ----- 以上の①②③の 条件をすべて満たせば奨学生として採用 します。
出願方法	出願書類に添えて、本校所定の一般学業奨学生願書を提出してください。
特典	月額 10,000円 を給付します。
その他	国公立高校の一般入試を受験しても資格を有します。看護科の生徒については高校3年間の給付です。

■ **公立推薦奨学生** 国公立高校の推薦入試受験者を対象とする、本校独自の奨学制度です。

資格	①本校一般入試に合格し、 普通科特進グローバル・シティズンシップコース、総合学科、看護科 のいずれかに入学する者 ②愛媛県内の国公立高校の推薦入試を受験する者で、学業成績が中程度以上の者 ③愛媛県内の中学校に在籍している者 ----- 以上の①②③の 条件をすべて満たせば奨学生として採用 します。
出願方法	出願書類に添えて、本校所定の公立推薦奨学生願書を提出してください。
特典	月額 5,000円 を給付します。
その他	国公立高校の一般入試を受験しても資格を有します。看護科の生徒については高校3年間の給付です。

奨学制度

入学者対象

■ **教育後援会奨学生** 本校入学後、成績が特に優秀で人物善良と認められた生徒を支援する制度です。

資格	①本校に在籍している者 (普通科・総合学科・看護科) ②学年部より人物・学力共に他の模範となる優秀者として推挙された者
選考方法	教育後援会の定める審議会において審議し決定します。
特典	月額 20,000円 を給付します。給付期間は審議会で決定します。

注意事項

1. 学園奨学生が学校生活全般において奨学生として不適格と認められた場合は、奨学生の特典を停止または取り消すことがあります。
2. 学園奨学制度の重複はできません。
3. 給付された奨学金は返還の必要はありません。

聖母寮(女子)・ベースボールクラブハウス(野球部)

■ **聖母寮(女子)**

定員／80名 ※本校敷地内(1室につき1~3名) 入寮費(現行)／20,000円

月額納入金(現行)／53,000円(3名／1室)、56,000円(2名／1室)、61,000円(1名／1室)／※食事は3食、土曜日・日曜日・祝日も提供します。

月額納入金の内訳(現行)

寮費(冷暖房費を含む。)			寮管理費	食費	合計		
3名／1室	2名／1室	1名／1室			3名／1室	2名／1室	1名／1室
13,000円	16,000円	21,000円	3,000円	37,000円	53,000円	56,000円	61,000円

入寮受付／合格発表日から随時(入寮は受付順です。)

(24時間警備、防犯カメラ設置)※警備保障会社と契約しています。

■ **ベースボールクラブハウス(野球部)** ※令和5年度は入寮できません。

令和5年度 募集要項

学 科	普通科		総合学科	看護科
コ ー ス	特進グローバル・シティズシップコース	スポーツ進学コース		
募 集	男子・女子		男子・女子	男子・女子
募集定員	200名		240名	80名

入学試験 推薦入学試験

出願資格	①令和5年3月中学校卒業見込みの者又は中等教育学校前期課程修了見込みの者 ②本校を専願とする者 ③人物善良で、中学3年次の欠席が2学期末現在で10日以内の者(欠席理由が入院等の特別な場合を除きます。)																
出願資格	以上の①②③の条件をすべて満たし、中学校長の推薦する者 ※普通科スポーツ進学コース志願者については、次の点に注意すること。 i) 中学校で、原則として以下のスポーツにおいて活動し、実績・技能を有する者であること。 男子：野球・陸上競技 女子：バレーボール・バスケットボール・陸上競技・ソフトボール・ソフトテニス・新体操 ii) 本校体験学習会への参加や部活動の練習を見学するなどして、活動状況をよく理解しておくこと。																
出願手続	①出願期間／ 1月4日(水)～1月10日(火)必着 ※受付／9:00～16:30(土・日・祝日は除く。) ②出願書類／入学願書、調査書(本校所定の書式) ※本校学園奨学生として志願する者は、本校所定の奨学生願書も提出してください。 ③検 定 料／ 10,000円 (郵送の場合は郵便為替(普通為替)で、受取人欄は記入しない。) ※在籍中学校を通して出願してください。																
試験日程 教科等	①試験日／ 1月17日(火) ②教科等／3教科「国語・英語・数学」と面接 ③持参品／受験票・筆記用具・定規・コンパス・上履・昼食 ※計算機は使用できません。	<table border="1"> <tr><td rowspan="7">1月17日(火)</td><td>8:00～</td><td>受験場入室可</td></tr> <tr><td>9:00～ 9:10</td><td>点呼・諸注意</td></tr> <tr><td>9:10～ 9:50</td><td>国 語</td></tr> <tr><td>10:05～10:45</td><td>英 語</td></tr> <tr><td>11:00～11:40</td><td>数 学</td></tr> <tr><td>11:40～12:30</td><td>(昼 食)</td></tr> <tr><td>12:30～</td><td>面 接</td></tr> </table>	1月17日(火)	8:00～	受験場入室可	9:00～ 9:10	点呼・諸注意	9:10～ 9:50	国 語	10:05～10:45	英 語	11:00～11:40	数 学	11:40～12:30	(昼 食)	12:30～	面 接
1月17日(火)	8:00～	受験場入室可															
	9:00～ 9:10	点呼・諸注意															
	9:10～ 9:50	国 語															
	10:05～10:45	英 語															
	11:00～11:40	数 学															
	11:40～12:30	(昼 食)															
	12:30～	面 接															
試験会場	◎本校 ※P37参照																
合格発表	1月24日(火) ※各中学校に通知します。																

入学試験 一般入学試験

出願資格	①令和5年3月中学校卒業見込みの者又は中等教育学校前期課程修了見込みの者 ②令和4年3月中学校卒業の者又は中等教育学校前期課程修了の者 以上の①②のいずれかに該当する者 ※普通科スポーツ進学コース志願者については、次の点に注意すること。 i) 中学校で、原則として以下のスポーツにおいて活動し、実績・技能を有する者であること。 男子：野球・陸上競技 女子：バレーボール・バスケットボール・陸上競技・ソフトボール・ソフトテニス・新体操 ii) 本校体験学習会への参加や部活動の練習を見学するなどして、活動状況をよく理解しておくこと。																														
出願手続	①出願期間／ 1月25日(水)～1月31日(火)必着 ※受付／9:00～16:30(土・日は除く。) ②出願書類／入学願書、調査書(本校所定の書式) ※本校学園奨学生として志願する者は、本校所定の奨学生願書も提出してください。 ③検 定 料／ 10,000円 (郵送の場合は郵便為替(普通為替)で、受取人欄は記入しない。) ※在籍中学校、又は出身中学校を通して出願してください。																														
試験日程 教科等	①試験日／ 2月7日(火)・8日(水) ②教科等／5教科「国語(作文を含む)・理科・社会・数学・英語」と面接 ③持参品／受験票・筆記用具・定規・コンパス・上履・昼食 ※計算機は使用できません。 ※西条会場は、上履不要です。	<table border="1"> <tr><td rowspan="6">2月7日(火)</td><td>8:00～</td><td>受験場入室可</td></tr> <tr><td>9:00～ 9:10</td><td>点呼・諸注意</td></tr> <tr><td>9:25～10:10</td><td>国 語</td></tr> <tr><td>10:25～10:50</td><td>国 語 (作 文)</td></tr> <tr><td>11:05～11:55</td><td>理 科</td></tr> <tr><td>11:55～12:50</td><td>(昼 食)</td></tr> <tr><td rowspan="2">2月8日(水)</td><td>12:55～13:45</td><td>社 会</td></tr> <tr><td>8:00～</td><td>受験場入室可</td></tr> <tr><td rowspan="6">2月8日(水)</td><td>9:00～ 9:10</td><td>点呼・諸注意</td></tr> <tr><td>9:25～10:15</td><td>数 学</td></tr> <tr><td>10:30～11:30</td><td>英 語</td></tr> <tr><td>11:30～12:30</td><td>(昼 食)</td></tr> <tr><td>12:40～</td><td>面 接</td></tr> </table>	2月7日(火)	8:00～	受験場入室可	9:00～ 9:10	点呼・諸注意	9:25～10:10	国 語	10:25～10:50	国 語 (作 文)	11:05～11:55	理 科	11:55～12:50	(昼 食)	2月8日(水)	12:55～13:45	社 会	8:00～	受験場入室可	2月8日(水)	9:00～ 9:10	点呼・諸注意	9:25～10:15	数 学	10:30～11:30	英 語	11:30～12:30	(昼 食)	12:40～	面 接
2月7日(火)	8:00～	受験場入室可																													
	9:00～ 9:10	点呼・諸注意																													
	9:25～10:10	国 語																													
	10:25～10:50	国 語 (作 文)																													
	11:05～11:55	理 科																													
	11:55～12:50	(昼 食)																													
2月8日(水)	12:55～13:45	社 会																													
	8:00～	受験場入室可																													
2月8日(水)	9:00～ 9:10	点呼・諸注意																													
	9:25～10:15	数 学																													
	10:30～11:30	英 語																													
	11:30～12:30	(昼 食)																													
	12:40～	面 接																													
	試験会場	◎本校 ◎西条会場「西条市総合福祉センター」 ◎宇和島会場「宇和島市立鶴島公民館」 ※P37参照																													
合格発表	2月15日(水) ※各中学校に通知します。																														

※西条会場については、8:30～受験場入室可とします。

学 費

一時納入金(入学手続きの費用)・月額納入金

- ①合格者は以下の一時納入金をそれぞれの期日までに納入してください。
- ②期日までに納入しない場合は合格を取り消す場合があります。
- ③一旦納入した一時納入金は返金いたしません。

区 分	内 訳	金 額	納入期日		納入方法
一時納入金 (入学手続きの費用)	入 学 金	30,000円	推薦入試合格者	1月31日(火)	指定銀行(愛媛銀行) 振込、または、現金納入
	施設設備費	50,000円	一般入試合格者	2月22日(水)	
			3月28日(火)		

区 分	内 訳	金 額			納入期日・方法
		普通科		総合学科	
月額納入金	科・コース	特進GC	スポーツ進学		毎月5日 指定銀行(愛媛銀行) 口座振替
	授 業 料	33,000円	33,000円	33,000円	
	教育充実費	5,000円	5,000円	5,000円	
	諸 経 費	3,130円	3,130円	3,130円	
	合 計	41,130円	41,130円	41,130円	

※諸経費の内訳/冷暖房費・BLEND使用料・PTA会費・教育後援会費・校友会費・実習費(看護科のみ)
 ※これら以外に教材費等が必要です。
 ※看護科専攻科については別規定となっています。
 ※特進GCは特進グローバル・シティズンシップコースの略称です。

国の就学支援金制度や本校の学園奨学制度によりご家庭の負担が軽減されます。

■ 高等学校等就学支援金制度と支援金支給後の授業料

世帯の年収に応じて、国から高等学校等就学支援金が支給されます。
 (一部支給対象にならない場合があります。また、就学支援金は本校が代理受領し授業料に充当します。)

高等学校等就学支援金制度

世帯の年収目安(注1)	加算区分	就学支援金支給額
590万円未満	加算対象	33,000円
590万円以上910万円未満	基本額	9,900円
910万円以上	対象外	0円

支援金支給後の授業料

世帯の年収目安	実質の授業料
590万円未満	0円
590万円以上910万円未満	23,100円
910万円以上	33,000円

(注1)両親・高校生・中学生の4人家族で、両親の一方が働いている場合の年収目安です。具体的には、保護者等の「課税標準額」を基準として判定されます。

■ 実質の月額納入金

1. 世帯の年収目安590万円未満のケース

高等学校等就学支援金の支給による負担軽減

実質の 月額納入金	科・コース	普通科		総合学科	看護科
		特進GC	スポーツ進学		
	授 業 料	0円	0円	0円	0円
	教育充実費	5,000円	5,000円	5,000円	5,000円
	諸 経 費	3,130円	3,130円	3,130円	6,130円
	合 計	8,130円	8,130円	8,130円	11,130円



更に学園奨学制度を利用した場合

学園奨学制度を 利用した場合の 実質月額納入金	奨学生の種類	奨学金	普通科		総合学科	看護科
			特進GC	スポーツ進学		
	推薦学業A・部活動特別	20,000円	-11,870円	-11,870円		
	推薦学業B・一般学業	10,000円	-1,870円	-1,870円	-1,870円	1,130円
	カタリナ・公立推薦	5,000円	3,130円	3,130円	3,130円	6,130円

※マイナスで表記されている金額は余剰金額です。ご家庭での教育費等に充当できます。
 ※学園奨学制度についてはP33-34をご参照ください。
 ※別途教材費等が必要です。
 ※特進GCは特進グローバル・シティズンシップコースの略称です。

2. 世帯の年収目安590万円以上910万円未満のケース

高等学校等就学支援金の支給による負担軽減

実質の 月額納入金	科・コース	普通科		総合学科	看護科
		特進GC	スポーツ進学		
	授業料	23,100円	23,100円	23,100円	23,100円
	教育充実費	5,000円	5,000円	5,000円	5,000円
	諸経費	3,130円	3,130円	3,130円	6,130円
	合計	31,230円	31,230円	31,230円	34,230円



更に学園奨学制度を利用した場合

学園奨学制度を 利用した場合の 実質月額納入金	奨学生の種類	奨学金	普通科		総合学科	看護科
			特進GC	スポーツ進学		
	推薦学業A・部活動特別	20,000円	11,230円	11,230円		
	推薦学業B・一般学業	10,000円	21,230円	21,230円	21,230円	24,230円
	カタリナ・公立推薦	5,000円	26,230円	26,230円	26,230円	29,230円

※学園奨学制度についてはP33-34をご参照ください。

※別途教材費等が必要です。

※特進GCは特進グローバル・シティズンシップコースの略称です。

3. 世帯の年収目安910万円以上のケース

月額納入金	科・コース	普通科		総合学科	看護科
		特進GC	スポーツ進学		
	授業料	33,000円	33,000円	33,000円	33,000円
	教育充実費	5,000円	5,000円	5,000円	5,000円
	諸経費	3,130円	3,130円	3,130円	6,130円
	合計	41,130円	41,130円	41,130円	44,130円



学園奨学制度を利用した場合

学園奨学制度を 利用した場合の 実質月額納入金	奨学生の種類	奨学金	普通科		総合学科	看護科
			特進GC	スポーツ進学		
	推薦学業A・部活動特別	20,000円	21,130円	21,130円		
	推薦学業B・一般学業	10,000円	31,130円	31,130円	31,130円	34,130円
	カタリナ・公立推薦	5,000円	36,130円	36,130円	36,130円	39,130円

※学園奨学制度についてはP33-34をご参照ください。

※別途教材費等が必要です。

※特進GCは特進グローバル・シティズンシップコースの略称です。

入学試験会場案内図



聖カタリナ学園高等学校

松山市藤原町468 TEL(089)933-3291



西条会場「西条市総合福祉センター」

西条市神拝甲324番地2 TEL(0897)55-0294



宇和島会場「宇和島市立鶴島公民館」

宇和島市文京町2番1号 TEL(0895)22-6442

令和5年度入学生から制服が変わります。

カタリナの制服のイメージカラーであるブルーを全体に入れたスタイリッシュな制服です。

冬服



刺繍
St. Catalina

●ネクタイ・リボン
シルバーのラメ入り。
動くたびにさりげなくきらめきます。

校章入り
オリジナル釦

●ジャケット
色の異なる複数の糸を
織り交ぜたミックスブルー。
衿に白いライン入り。
生徒がこれからの未来を
まっすぐ歩む姿を表現。

●スラックス・スカート
やや深めのブルーをベースに
したオリジナルチェック。
スマートに着こなせます。

刺繍
St. Catalina

校章入り
オリジナル釦

夏服

男子・女子のポロシャツと、女子のセーラーは組み合わせ自由です。

●セーラースタイル(女)
衿元のライン、リボンが上品で
スラックス・スカートとの相性
も抜群です。

●ホワイトポロシャツ(男女)
ネイビーのボタンと衿まわり
にはギンガムチェックの切替入
りで爽やかな印象に。

●ブルーストライプポロシャツ(男女)
透明感あるブルーのボタン。
衿まわりは無地のネイビー切替が涼
しげな印象に。

●ブラックポロシャツ(男女)
透明感あるブルーのボタン。
衿まわりはギンガムチェックの
切替入りでクールな印象に。



●スラックス・スカート ライトグレーベースにグラデーションのラインでブルーやイエローのライン入り。爽やかな印象を与えます。



「一人ひとりが学びの先へ」
自分を知る・他者を知る・世界を知る

■ 聖カタリナイベントカレンダー

- | | | | |
|-----|---|-----|--|
| 4月 | 入学式
・開校記念日
・歓迎遠足 | 10月 | 中間考査
・学園祭 |
| 5月 | 中間考査
・聖母を讃える集い | 11月 | 修学旅行(普通科特進GC、総合学科) |
| 6月 | 県高校総合体育大会 | 12月 | 期末考査
・クリスマス祝会 |
| 7月 | 期末考査
・クラスマッチ
・夏の甲子園県大会 | 1月 | 本校入試(推薦)
・大学入学共通テスト
・ニュージーランド姉妹校長期留学出発 |
| 8月 | 全国高校総合体育大会
・ボランティア&平和体験学習
・シアトル長期留学出発 | 2月 | 本校入試(一般)
・修学旅行(普通科スポーツ進学、看護科) |
| 9月 | 姉妹校交流(外国人留学生来校)
・体育祭 | 3月 | 卒業式
・学年末考査
・クラスマッチ
・ニュージーランド姉妹校短期留学出発
・シアトル短期留学出発
・ニュージーランド語学学院長期留学出発 |
| 10月 | 国民体育大会
・保育実習 | | |



学校法人聖カタリナ学園

聖カタリナ学園高等学校



〒790-8557 愛媛県松山市藤原町468番地 TEL(089)933-3291 FAX(089)947-6810
[HP] <https://www.catalina.ed.jp> [E-mail] st.catalina@catalina.ed.jp

聖カタリナ学園高等学校

検索